

plustek

คู่มือการใช้งาน

PS3060U



สารบัญ

1.	บทนำ.....	4
1.1.	คำแนะนำในการใช้คู่มือ	4
1.2.	ข้อควรระวัง.....	4
1.3.	ระบบที่แนะนำ	4
1.4.	อุปกรณ์ในกล่อง.....	5
1.5.	ส่วนประกอบบนตัวเครื่อง	6
1.6.	Ultrasonic sensor.....	7
2.	การติดตั้งสแกนเนอร์และการทดสอบเบื้องต้น	8
2.1.	การติดตั้งฮาร์ดแวร์.....	8
2.2.	การติดตั้งซอฟต์แวร์	8
2.3.	การติดตั้งตัวปรับกระดาษ (Extended Paper Width Slider).....	9
2.4.	การติดตั้งถาดรองกระดาษ (Stacker)	10
3.	การเตรียมเอกสารก่อนสแกน.....	10
3.1.	ตรวจสอบสภาพเอกสาร	10
3.2.	การใส่กระดาษในการสแกน	11
3.3.	การสแกนนามบัตร	12
3.4.	การสแกนบัตรพลาสติก	12
3.5.	การใช้ Protection sheet.....	13
4.	วิธีการสแกนและใช้งานโปรแกรม	14
4.1.	การสแกนโดยใช้ DocAction.....	14
4.1.1.	การตั้งค่าการสแกน (Configure Button Settings)	14
4.1.1.1.	การตั้งค่าปุ่ม Scan (Scan utility).....	15
4.1.1.2.	การสแกนเป็นไฟล์.....	20
4.1.1.3.	การสแกนแล้วพิมพ์ออกเครื่องพิมพ์ (Copy utility)	22
4.1.1.4.	การสแกนเป็นไฟล์ PDF (PDF utility)	24
4.1.1.5.	การสแกนเป็นไฟล์ E-Mail (E-Mail utility).....	26
4.1.1.6.	การสแกนOCR (OCR utility)	29

4.2.	การสแกนโดยใช้ TWAIN	31
5.	การซ่อมแซมและดูแลรักษา	33
5.1.	การทำความสะอาดสแกนเนอร์	33
5.1.1.	การทำความสะอาด ADF	33
5.1.2.	การทำความสะอาด Feed Roller.....	34
5.1.3.	การทำความสะอาด Pad Module.....	34
5.1.4.	การทำความสะอาด ADF Glass.....	35
5.2.	การซ่อมแซมเบื้องต้น	35
5.2.1.	การเปลี่ยน Pad Module.....	35
5.2.1.	การเปลี่ยน Feed Roller.....	36
6.	ปัญหาและการแก้ไข.....	38
6.1.	การเชื่อมต่อกับสแกนเนอร์.....	38
6.2.	กระดาษติด	38
7.	การประหยัดพลังงาน	39
8.	ติดต่อเรา.....	39

1. บทนำ

1.1. คำแนะนำในการใช้คู่มือ

คู่มือฉบับนี้เป็นคู่มือสำหรับการติดตั้งและใช้งาน PS3060U เครื่องสแกนเอกสารสองหน้าอัตโนมัติความเร็วสูง สำหรับคู่มือฉบับนี้อ้างอิงการใช้งานร่วมกับ Windows XP/ Vista/ 7/ 8/ 10 ซึ่งหากคุณใช้วินโดวส์รุ่นอื่นๆ หน้าจออาจเปลี่ยนแปลงไปบ้างเล็กน้อย

ในส่วนของบทนำในคู่มือนี้จะแสดงถึงรายละเอียดโดยรวมของคู่มือแต่ละหัวข้อและอุปกรณ์ที่แนบมากับสินค้า ดังนั้นก่อนที่คุณจะทำการติดตั้ง กรุณาตรวจสอบให้แน่ใจก่อนว่า มีอุปกรณ์ในกล่องครบตามที่บอกไว้ในคู่มือ หากไม่ครบกรุณาสอบถามจากผู้ขาย

1.2. ข้อควรระวัง

ก่อนติดตั้งและใช้งาน PS3060U กรุณาอ่านข้อควรระวังดังต่อไปนี้ เพื่อป้องกันอันตราย อันอาจเกิดแก่อุปกรณ์และผู้ใช้

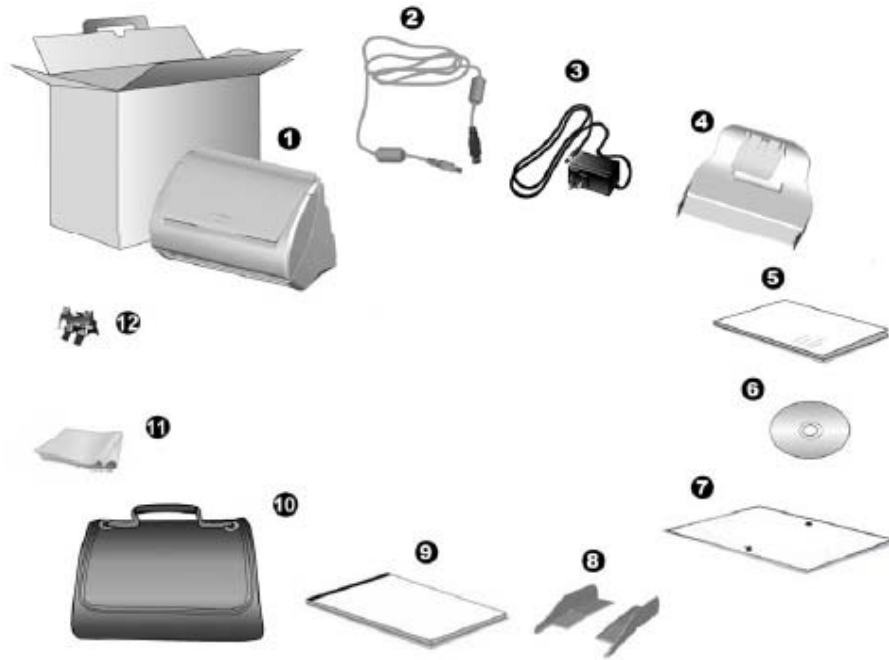
1. การลดลงของความชื้นอาจทำให้อุปกรณ์ภายในบางชนิดเสียหาย ซึ่งสาเหตุอาจเกิดจาก
 - เมื่ออุปกรณ์ถูกเคลื่อนย้ายจากที่ร้อนไปสู่ที่เย็น
 - เมื่อห้องที่วางอุปกรณ์ร้อนขึ้น
 - เมื่ออุปกรณ์อยู่ในห้องที่มีความชื้นสูง
2. เพื่อหลีกเลี่ยงการลดลงของความชื้น มีคำแนะนำดังนี้
 - หุ้มอุปกรณ์ด้วยพลาสติก เมื่อสภาพในห้องเปลี่ยนแปลงไป
 - รอประมาณ 1-2 ชั่วโมงก่อนจะนำอุปกรณ์ออกจากกระเป๋า
2. ใช้ AC adapter และสาย USB ที่ให้มากับ PS3060U เท่านั้น
3. ในกรณีที่จำเป็นต้องถอด AC adapter แบบฉับพลัน ให้เหลือพื้นที่ว่างรอบๆ AC adapter
4. เก็บสายให้ตรง ไม่บิดเบี้ยว โค้งงอ หรือชำรุด เพราะอาจเป็นสาเหตุให้เกิดไฟฟ้าลัดวงจรได้
5. ถอดสายอุปกรณ์เมื่อไม่ใช้แล้ว
6. ห้ามชน เคาะ หรือ กระแทก PS3060U แรงๆ เพราะอุปกรณ์ภายในอาจเสียหายได้

1.3. ระบบที่แนะนำ

- PC with Intel Pentium®IV 2.0GHz processor or compatible Video card that supports 16-bit color or greater
- OS: Windows 2000 / XP / Vista / 7 / 8/ 10
- 1 GB RAM
- CD-ROM Drive
- Available USB 2.0 port
- 800 MB Free Hard Disk Space

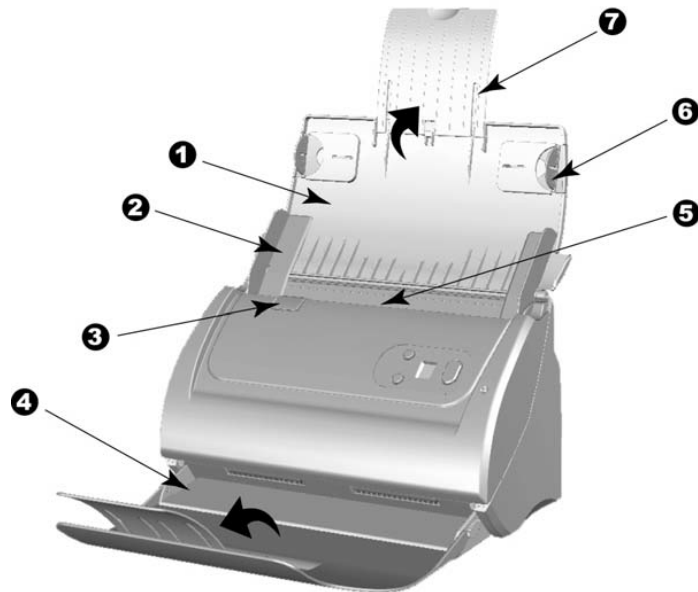
สำหรับระบบที่เหมาะสมคือ Pentium®4 3GHz หรือสูงกว่า, พื้นที่ว่างในฮาร์ดดิสก์1GB

1.4. อุปกรณ์ในกล่อง

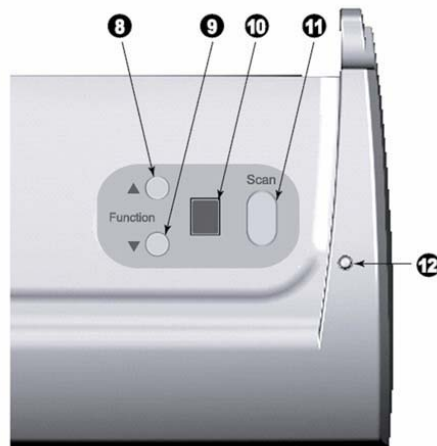


1. สแกนเนอร์รุ่น PS3060U
2. สาย USB 1 เส้น
3. อแดปเตอร์ 1 อัน
4. ถาดรองกระดาษ 1 ชั้น
5. คู่มือย่อ 1 แผ่น
6. ซีดีไดรเวอร์และโปรแกรม 1 แผ่น
7. แผ่น Calibration 1 แผ่น
8. Extended Paper Width Slider 2 ชั้น
9. แผ่นพลาสติก Protection sheet
10. กระเป๋า 1 ใบ
11. ผ้าทำความสะอาด 1 ผืน
12. Pad Module 1 ชั้น

1.5. ส่วนประกอบบนตัวเครื่อง



1. PAPER CHUTE — ถาดรองเอกสารสำหรับการสแกนอัตโนมัติ
2. PAPER WIDTH SLIDER—แถบกั้นกระดาษให้กระดาษตรง
3. COVER OPEN LEVER—ปุ่มสำหรับดึงเพื่อเปิดฝาแกนเนอร์ออก
4. STACKER—ถาดรองเอกสารที่สแกนแล้ว
5. ADF—ส่วนที่ใช้สแกนอัตโนมัติ
6. SIDE GUIDE — ตัวกั้นกระดาษให้ตรง
7. PAPER CHUTE EXTENSION – ตัวประกอบกระดาษสำหรับกระดาษสำหรับกระดาษยาว

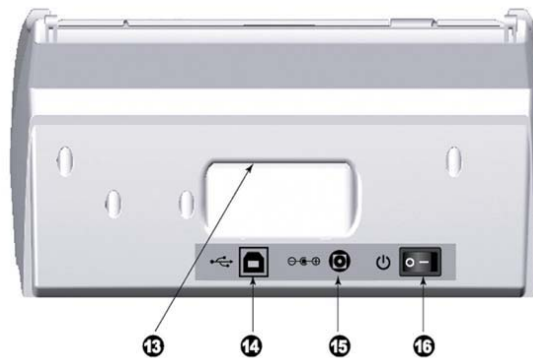


8. UP BUTTON – กดเพื่อเลื่อนตัวเลขฟังก์ชันขึ้น
9. DOWN BUTTON – กดเพื่อเลื่อนตัวเลขฟังก์ชันลง
10. FUNCTION NUMBER DISPLAY – ช่องแสดงหมายเลขฟังก์ชันที่ใช้สแกน

11. SCAN BUTTON – กดเพื่อสั่งสแกน

12. POWER LED – ไฟแสดงสถานะของสแกนเนอร์

สีของไฟปุ่ม Power	สถานะของเครื่อง
เขียว	สแกนเนอร์เปิดอยู่ พร้อมใช้งาน
ส้ม	สแกนเนอร์อยู่ใน Standby mode (Sleep mode) หากเครื่องไม่ได้ใช้งานเกิน 10 นาที
ปิด	ปิดเครื่อง อาจเป็นเพราะลิ้มเปิดสวิตช์ด้านหลัง หรือไม่ได้เสียบอแดปเตอร์ก็ได้



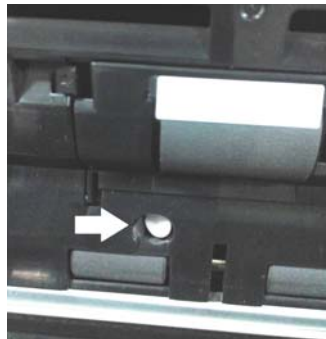
13. HAND HOLDER – ช่องสำหรับให้ถือสแกนเนอร์ได้ง่ายขึ้น

14. USB PORT – ช่องเสียบ USB

15. POWER RECEPTOR – ช่องเสียบอแดปเตอร์

16. POWER SWITCH – สวิตช์เปิดปิดเครื่อง

1.6. Ultrasonic sensor

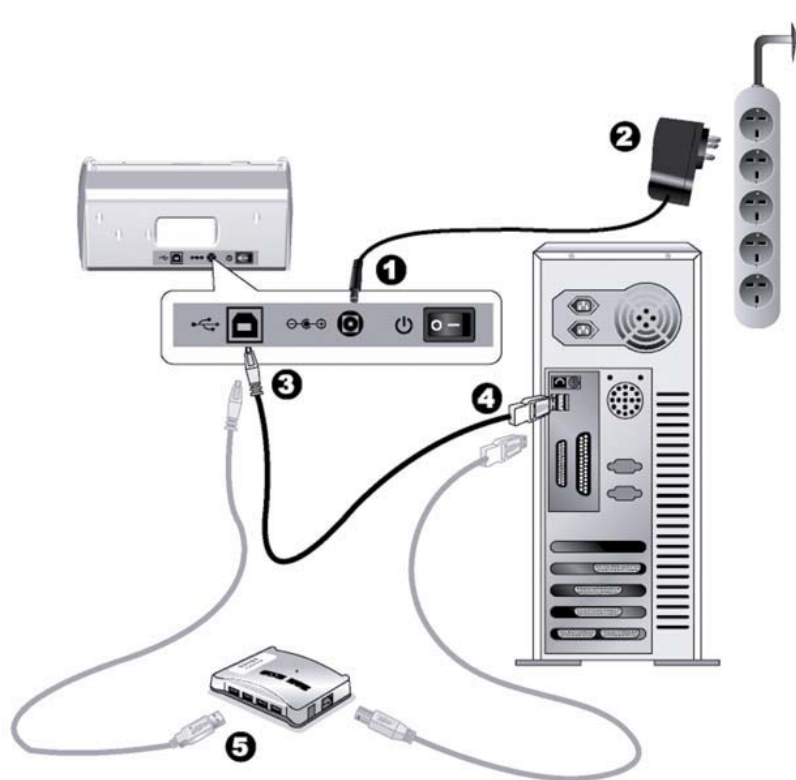


สำหรับฟังก์ชัน Ultrasonic จะมีเฉพาะสแกนเนอร์ PLUSTEK รุ่น PS3060U เท่านั้น Ultrasonic sensor ใช้ตรวจจับกระดาษที่อาจจะซ้อนกัน (เช่นดึงกระดาษครั้งละ 2 แผ่นหรือมากกว่านั้น) หากจำเป็นต้องทำความสะอาดให้ใช้ผ้าแห้งเช็ดอย่างเบามือ

2. การติดตั้งสแกนเนอร์และการทดสอบเบื้องต้น

2.1. การติดตั้งฮาร์ดแวร์

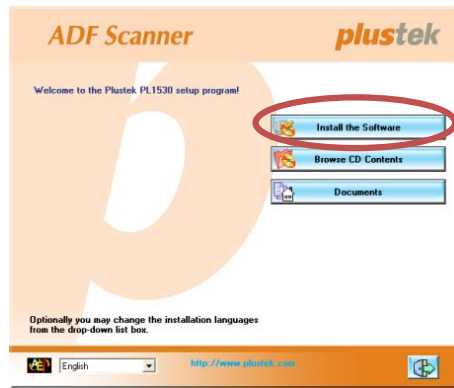
เชื่อมต่อสแกนเนอร์กับเครื่องคอมพิวเตอร์ตามภาพ ก่อนเสียบปลั๊กหรือถอดปลั๊ก ควรปิดเครื่องก่อนทุกครั้ง




2.2. การติดตั้งซอฟต์แวร์

หลังจากต่อสแกนเนอร์เข้ากับเครื่องคอมพิวเตอร์แล้ว เปิดเครื่อง จากนั้นให้ทำตามขั้นตอนดังต่อไปนี้

1. เมื่อหน้าจอขึ้น Add new hardware หากสแกนเนอร์ไม่ได้เปิด จะไม่มีข้อความขึ้น จากนั้นคลิก Next
2. เลือก Search for the Best Driver for Your Device [Recommended] จากนั้นคลิก Next
3. จะมีข้อความถามหา Driver จากแผ่น ซีดี ให้ใส่แผ่นซีดีที่มาพร้อมกับเครื่องลงไปในเครื่องแล้วคลิก Next
4. ติดตั้งเสร็จแล้วให้คลิกที่ Finish
5. กลับมาที่หน้าจออีกครั้งจะปรากฏหน้าจอให้ติดตั้งโปรแกรมต่างๆที่แถมมาให้ตามภาพ



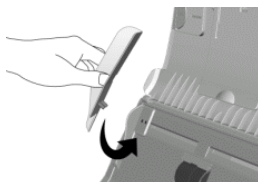
6. คลิกที่ Install software → หน้าจอถัดไปให้คลิกที่ Typical installation → หน้าจอถัดไปให้คลิกที่ Install
7. จากนั้นคลิก Next ไปเรื่อยๆจนกว่าจะสิ้นสุดการติดตั้ง
8. คลิกที่  เพื่อออกจากหน้าจอการติดตั้งโปรแกรม
9. หลังจากติดตั้งโปรแกรมทั้งหมดเสร็จแล้ว รีเซ็ตเครื่อง 1 ครั้ง
10. เมื่อเครื่องเปิดเรียบร้อยแล้ว หน้าจอจะขึ้นข้อความให้ Calibrate สแกนเนอร์ ทำได้โดยการใส่แผ่น Calibrate ลงในถาดใส่กระดาษ (หากไม่มีใช้กระดาษขาวแทนได้ แต่เพื่อประสิทธิภาพที่ดีที่สุด ขอแนะนำให้ใช้แผ่น Calibrate ที่ให้มาในกล่อง)
11. ทำตามขั้นตอนที่หน้าจอแสดง จากนั้นคลิก OK และ Finish t เพื่อเสร็จสิ้นการ Calibrate

2.3. การติดตั้งตัวปรับกระดาษ (Extended Paper Width Slider)

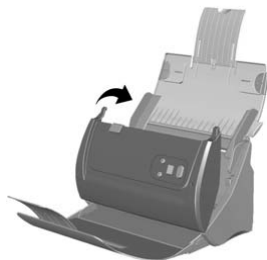
- เปิดฝาสแกนเนอร์ออกโดยการดันปุ่มสีเทาตามภาพเข้าหาตัว (ตามลูกศร)



- ใส่ Extended Paper Width Slider ให้ล็อกกับตัวปรับกระดาษเดิม



- ดันฝาสแกนเนอร์กลับเข้าที่เดิมให้ลงล็อก



2.4. การติดตั้งถาดรองกระดาษ (Stacker)

ใส่ถาดรองกระดาษที่ด้านล่างของสแกนเนอร์ให้ลงล็อก ตามภาพ



3. การเตรียมเอกสารก่อนสแกน

3.1. ตรวจสอบสภาพเอกสาร

การสแกนเอกสารจำนวนมากโดยใช้ ADF scan จะช่วยให้คุณทำงานได้สะดวก รวดเร็ว และง่ายตายยิ่งขึ้น ADF scan ของ PS3060Uรองรับกระดาษหลากหลายชนิดที่คุณต้องใช้เป็นประจำ เช่น

1. กระดาษธรรมดาที่มีขนาด ความหนาตามรายละเอียดในในเวปไซต์ www.wacinfotech.com
2. กระดาษที่มีรู
3. กระดาษที่มีการเคลือบผิว เช่น โปรซัวร์ต่างๆ
4. แผ่นใส (Overhead projector film)

** เพื่อป้องกันข้อผิดพลาดในการสแกนและความเสียหายแก่อุปกรณ์ กรุณาปฏิบัติตามนี้:

1. ถอดวัสดุเล็กๆออกก่อน เช่น คลิปหนีบกระดาษ, เข็มหมุดเล็กๆ, แม็กซี ฯลฯ ก่อนจะทำการสแกนอัตโนมัติ
2. ตรวจสอบว่ากระดาษไม่ยับหรือพับมม
3. หลีกเลี่ยงการสแกนเอกสารที่เขียนด้วยดินสอและหน้าหนังสือพิมพ์ที่ถูกตัดออกมา เพราะสิ่งเหล่านี้จะทำให้กระจกสแกนและภายในอุปกรณ์ดึงกระดาษอัตโนมัติสกปรก หากคุณจำเป็นต้องสแกนเอกสารเหล่านี้ ให้ทำความสะอาดบ่อยๆ
4. ชุดเอกสารที่จะสแกนโดยการสแกนอัตโนมัติ มีความหนา(แกรม) ที่ต่างกันได้แต่ความยาวต้องเท่ากัน

**หมายเหตุ

- ไม่ใช่ ADF scan เพื่อสแกนภาพถ่ายหรือกระดาษที่มีรอยยับ เพื่อหลีกเลี่ยงความเสียหายต่ออุปกรณ์ดึง

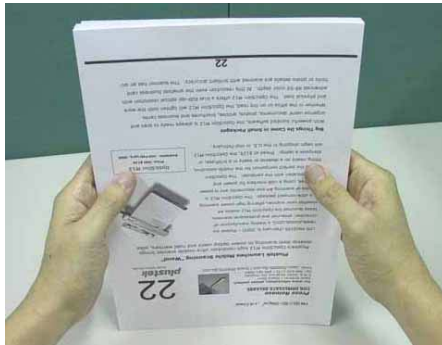
กระดาษ

- ไม่ใส่กระดาษที่หมีกย้งไม่แห้งหรือลึควิดเปเปอร์ที่ยังไม่แห้ง เพราะจะทำให้กระดาษแกนสกปรกได้ จึงควรทิ้งไว้ให้แห้งก่อนสแกน

1. การจัดเรียงเอกสาร

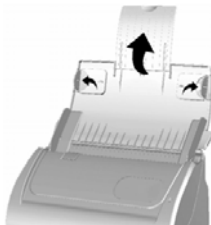
เพื่อป้องกันปัญหากระดาษติด และความเสียหายแก่อุปกรณ์เครื่องกระดาษอัตโนมัติ ก่อนสแกนแบบอัตโนมัติ ให้ทำดังนี้

1. กรีดกระดาษเพื่อไม่ให้กระดาษติดกัน
2. เรียงกระดาษให้เป็นระเบียบ เท่ากันทุกด้าน โดยทำตามภาพ



3.2. การใส่กระดาษในการสแกน

1. การสแกนเอกสารทั่วไป



- ใส่กระดาษที่ต้องการสแกนลงในถาดใส่กระดาษด้านบน โดยให้หน้าที่ต้องการสแกนคว่ำลงและหัวกระดาษชิดด้านในสุดของถาดตามภาพ
- ปรับที่กั้นเอกสารด้านข้างให้พอดีกับกระดาษเพื่อป้องกันเอกสารเอียง
- หากกระดาษมีความยาวมากกว่าปกติ ให้ดึงแผ่นรองเอกสารออกจากถาดตามภาพ เพื่อให้กระดาษไม่โค้งงอจนเกินไป



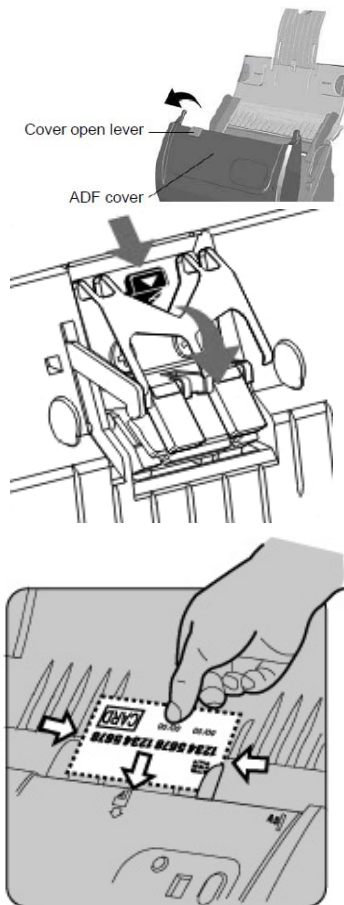
- ปรับแผ่นกั้นกระดาษด้านข้างให้ชิดกับเอกสาร เพื่อป้องกันไม่ให้กระดาษเอียง

3.3. การสแกนนามบัตร



- ใส่นามบัตรในแนวนอนลงในถาดใส่เอกสารตามภาพ
- เลื่อนที่กั้นกระดาษให้ชิดขอบนามบัตรทั้งสองด้านเพื่อป้องกันนามบัตรเอียง
- ไม่ควรใส่นามบัตรเกิน 20 ใบต่อการสแกน 1 ครั้ง

3.4. การสแกนบัตรพลาสติก

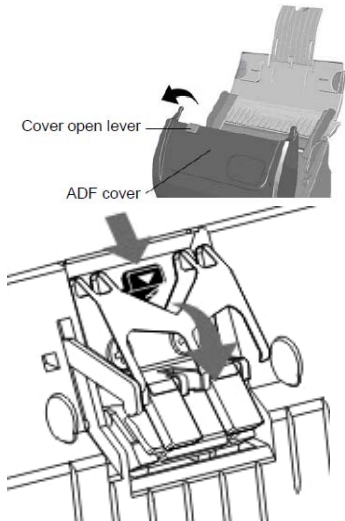


- เปิดฝา ADF ออกตามภาพ
- ถอด Pad module ออกโดยการดันปุ่มล๊อคเข้าหาตัวแล้วดึง Pad module ออก

- ใส่บัตรพลาสติกในแนวนอน เอี้ยวขึ้น และหงายหน้าขึ้น
 - สำหรับการสแกนหน้าเดียว ให้หงายหน้าบัตรขึ้น
 - สำหรับการสแกนสองหน้า จะวางหน้าใดขึ้นก็ได้
- ปรับตัวกั้นกระดาษให้พอดีกับบัตรเพื่อป้องกันไม่ให้บัตรเอียงขณะสแกน
- บัตรพลาสติกที่สแกนได้ไม่ควรหนาเกิน 1.2 mm.

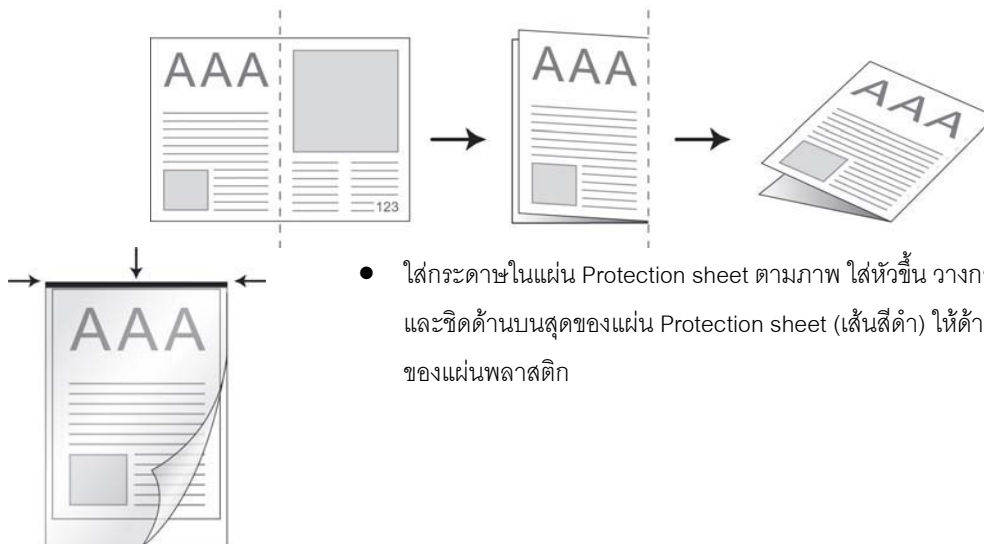
3.5. การใช้ Protection sheet

กรณีที่กระดาษยับ, ขาด, เก่า, ม้วนงอ, ภาพถ่าย, A3 หรือกระดาษที่ไม่สามารถสแกนตามปกติได้ให้ใส่กระดาษลงในแผ่นพลาสติก Protection sheet เพื่อช่วยให้สแกนได้เป็นปกติ กระดาษไม่ติด



- เปิดฝา ADF ออกตามภาพ
- ถอด Pad module ออกโดยการดันปุ่มล็อกเข้าหาตัวแล้วดึง Pad module ออก
- จากนั้น ปิดฝาสแกนเนอร์ให้ล็อก

- ในกรณีใส่กระดาษ A3 ให้พับครึ่งตามภาพ



- ใส่กระดาษในแผ่น Protection sheet ตามภาพ ใส่หัวขึ้น วางกระดาษให้อยู่กลาง และขีดด้านบนสุดของแผ่น Protection sheet (เส้นสีดำ) ให้ด้านที่พับ อยู่ทางขวาของแผ่นพลาสติก



- สำหรับเอกสารหน้าเดียวให้วางหน้าที่จะสแกนคว่ำลง
- สำหรับการสแกนสองหน้า จะให้ด้านใดคว่ำลงก็ได้
- **กรณีที่ใช้แผ่น Protection sheet ให้สแกนครั้งละแผ่น**

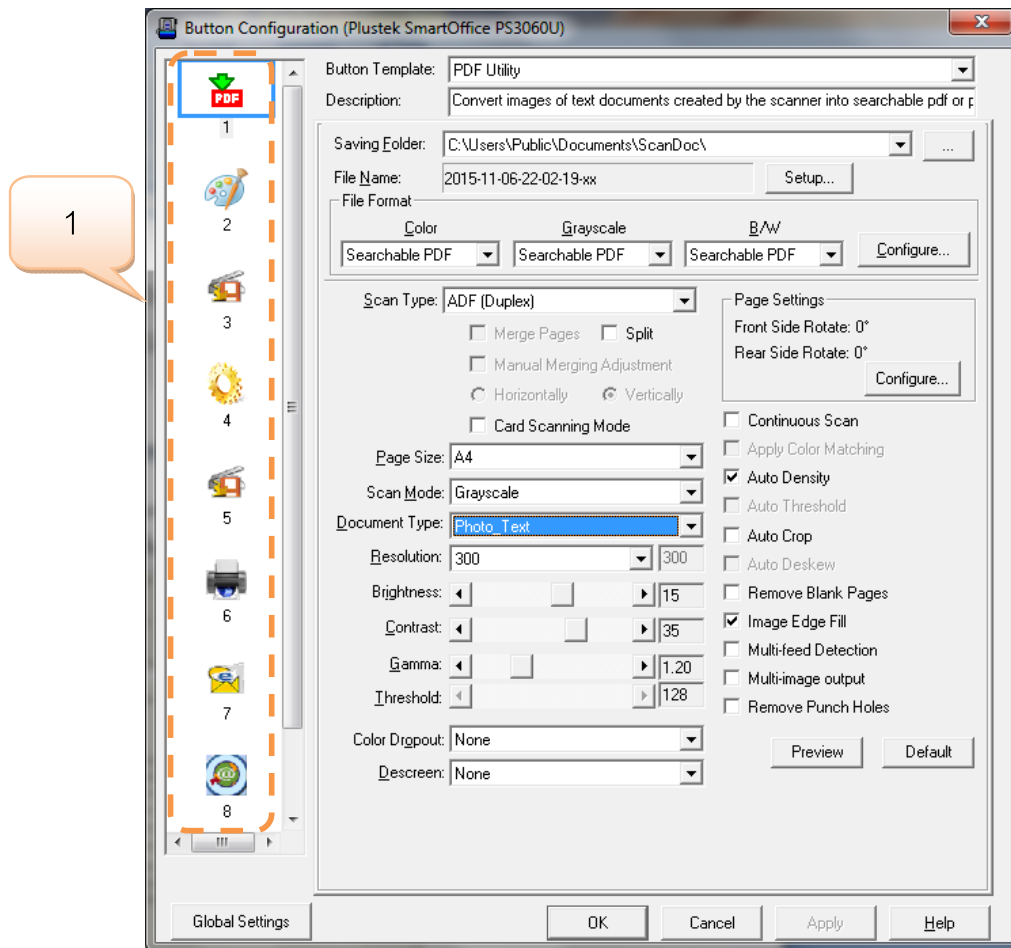
4. วิธีการสแกนและใช้งานโปรแกรม

4.1. การสแกนโดยใช้ DocAction

DocAction เป็นโปรแกรมที่ใช้ในการตั้งค่าการสแกนให้กับปุ่มต่างๆบนตัวเครื่อง ซึ่งโปรแกรมนี้อาจช่วยให้คุณทำงานได้อย่างสะดวก รวดเร็ว และง่ายมากยิ่งขึ้น วิธีนี้จะช่วยได้มากในกรณีที่ต้องการสแกนเอกสารที่มีรูปแบบการสแกนเดียวกัน หรือเก็บภาพไปยังตำแหน่งเดียวกัน

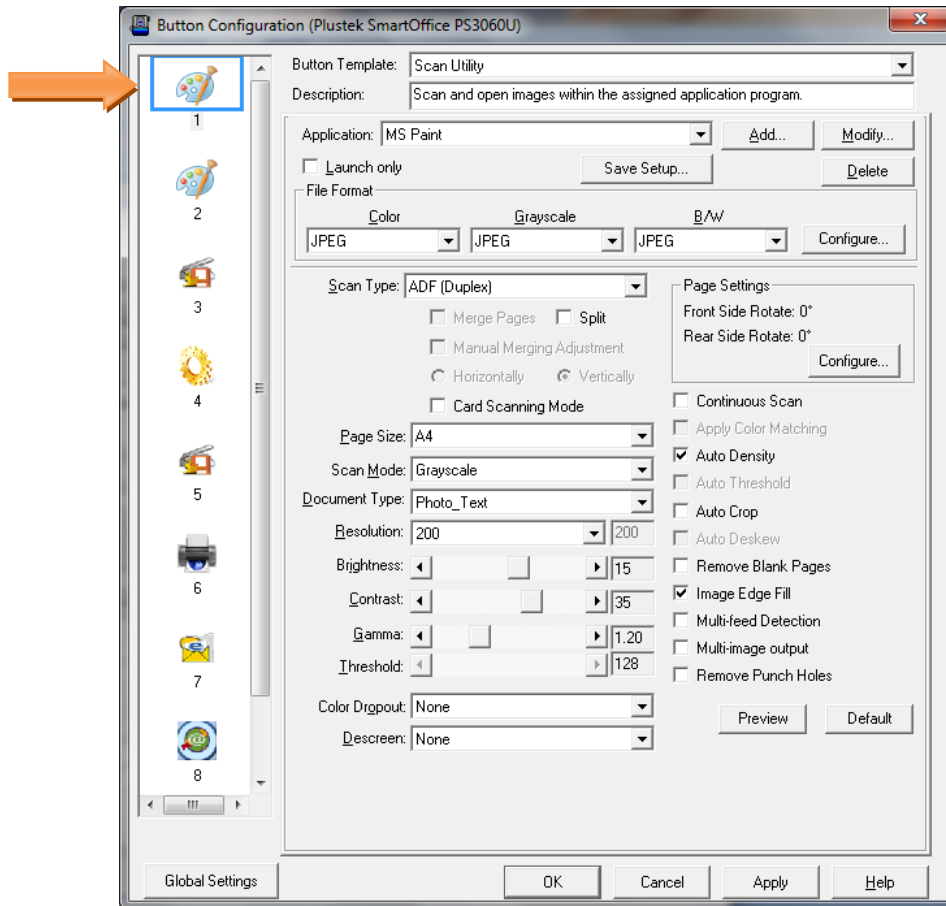
4.1.1. การตั้งค่าการสแกน (Configure Button Settings)

1. เปิดโปรแกรม ทำได้ 2 วิธีคือ ดับเบิลคลิกที่ไอคอน  ใน taskbar หรือ คลิกขวาที่  ใน taskbar เมื่อมีเมนูขึ้นมาให้เลือก Button Configurations จะได้หน้าจอดังภาพ



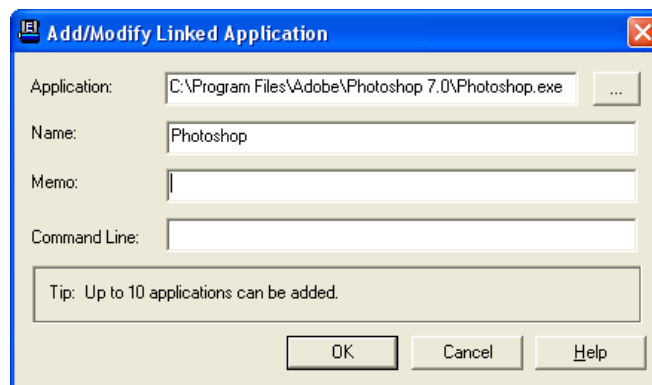
4.1.1.1. การตั้งค่าปุ่ม Scan (Scan utility)

1. คลิกเลือกหมายเลขที่ต้องการตั้งค่า แล้วเลือก Button template เป็น Scan utility ฟังก์ชันนี้เป็นการสั่งสแกนแล้วให้เปิดไฟล์นั้นขึ้นมาโดยเปิดจากโปรแกรมที่กำหนด

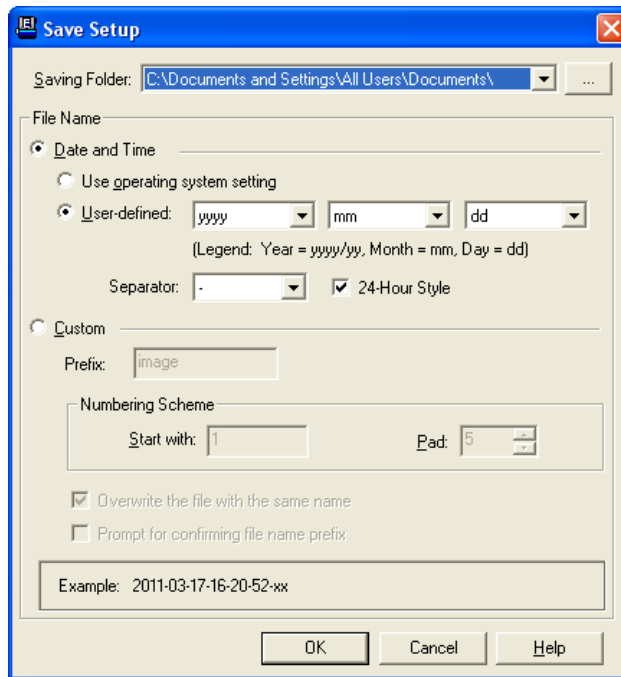


2. เลือกโปรแกรมที่ต้องการใช้ในการสแกน

คลิกลูกศรด้านข้างของ Application: ImageFolio 4 เพื่อ
หากต้องการใช้โปรแกรมอื่น ให้คลิกที่ปุ่ม Add ด้านข้าง แล้วเพิ่มโปรแกรมที่ต้องการ สามารถใส่เพิ่มได้ไม่เกิน 10 โปรแกรม



3. คลิกที่ Save setup เพื่อเลือกตำแหน่งที่จะเก็บไฟล์



สามารถกำหนดชื่อไฟล์ในรูปแบบต่างๆได้ดังต่อไปนี้

- Date and time
 - Use operating system setting คือตั้งชื่อไฟล์ตามวันและเวลาของเครื่องคอมพิวเตอร์ เช่น 17-3-2554-16-25-31 เป็นต้น
 - User-defined คือ ตั้งชื่อไฟล์ตามรูปแบบ ปี-เดือน-วัน, วัน-เดือน-ปี, เดือน-วัน-ปี เช่น 2011-03-17-16-25-31 เป็นต้น

4. เลือก File format คือการเลือกรูปแบบของไฟล์ที่ต้องการ



แต่ละแบบสามารถสแกนเป็นไฟล์ต่างๆได้ดังนี้

Color คือการเลือกสแกนเป็นสี	Grayscale คือการเลือกสแกนเป็นระดับที่เทา	Black & White คือการเลือกสแกนเป็นขาว-ดำ
<ul style="list-style-type: none"> • Jpeg • TIFF – Uncompressed • TIFF – Compresses • PDF • PNG • Windows Bitmap หรือ BMP 	<ul style="list-style-type: none"> • Jpeg • TIFF – Uncompressed • TIFF – Compresses • PDF • PNG • Windows Bitmap หรือ BMP 	<ul style="list-style-type: none"> • Jpeg • TIFF – Uncompressed • TIFF – Compresses • PDF • PNG • Windows Bitmap หรือ BMP

5. หากต้องการตั้งค่าให้กับรูปแบบของไฟล์ที่ต้องการให้คลิกที่ปุ่ม Configure... ด้านขวา จะได้น้ำจอตงภาพล่าง

File Format Configuration

Keep the same image quality level for all modes

Keep the same TIFF/ PDF setting for all modes

Convert to PDF/A (Available for PDF format only)

Color

JPEG (*.jpg) [Setting]

Image Quality

Worst Best

JPEG [75]

TIFF - Compressed [75]

Generate one TIFF/ PDF file for all pages

Generate one TIFF/ PDF file every 1 page(s)

บันทึกทุกหน้าให้เป็น PDF ไฟล์เดียว

Grayscale

JPEG (*.jpg) [Setting]

Image Quality

Worst Best

JPEG [75]

TIFF - Compressed [75]

Generate one TIFF/ PDF file for all pages

Generate one TIFF/ PDF file every 1 page(s)

B/W

JPEG (*.jpg) [Setting]

Generate one TIFF/ PDF file for all pages

Generate one TIFF/ PDF file every 1 page(s)

Auto Mode:

For PDF or TIFF File Format, merge all the scanned images with the same File Format into one file. (Generate one TIFF/ PDF file for all pages option must be

OK Cancel

ให้การตั้งค่า PDF เหมือนกันทุกโหมด

ให้คุณภาพของภาพ เหมือนกันทุกโหมด

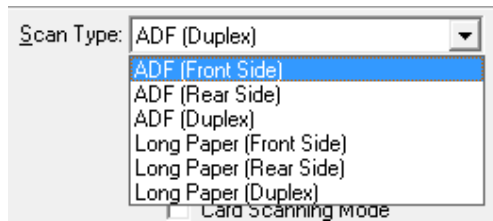
การตั้งค่าสำหรับ โหมดสี

บันทึกทุกหน้าให้เป็น PDF ไฟล์เดียว

การตั้งค่าสำหรับ โหมด Grayscale

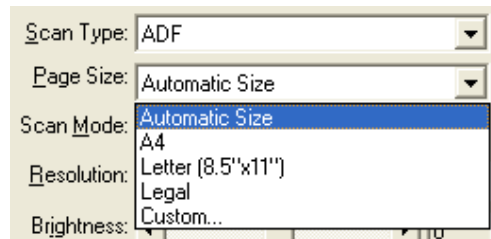
การตั้งค่าสำหรับ โหมด ขาวดำ

6. เลือก Scan type คือสแกนแบบอัตโนมัติ (ADF)

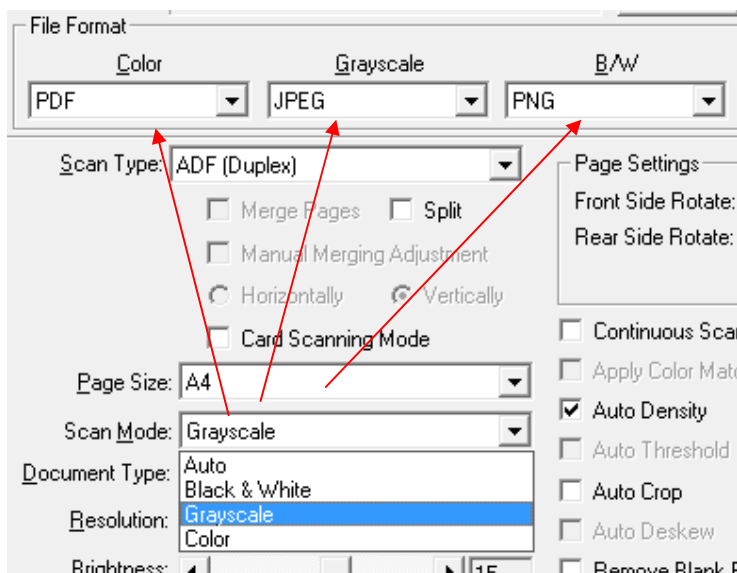


- ADF (Front Side) – สแกนอัตโนมัติหน้าแรก
- ADF (Rear Side) – สแกนอัตโนมัติหน้าหลัง
- ADF Duplex – สแกนอัตโนมัติสองหน้า
- Long paper (Front side) – สแกนกระดาษยาวหน้าแรก
- Long paper (Rear side) – สแกนกระดาษยาวหน้าหลัง
- Long paper (Duplex) – สแกนกระดาษยาวสองหน้า

7. เลือกขนาดกระดาษ



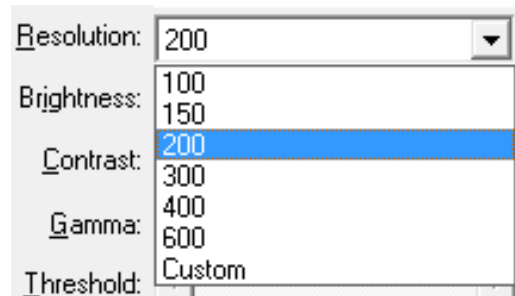
8. เลือก Scan mode คือ Color, Grayscale หรือ Black & white ซึ่งจะสัมพันธ์กับ File format ที่เลือกไว้



ตามตัวอย่าง

- ถ้าเลือก Color จะสแกนเป็น PDF
- ถ้าเลือก Grayscale จะสแกนเป็น JPG
- ถ้าเลือก Black & white จะสแกนเป็น PNG

9. เลือกความละเอียดที่ต้องการ

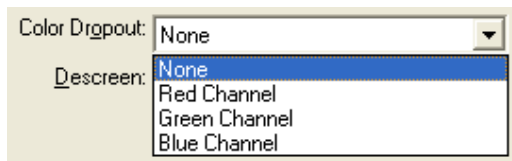


10. ปรับค่าแสง

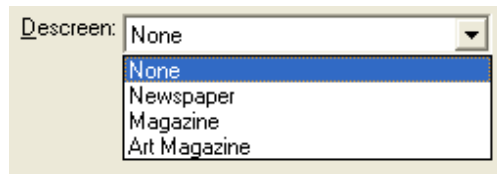


- Brightness – ปรับความสว่าง
- Contrast – ปรับความคมชัด
- Gamma – ปรับค่าแกมมา
- Threshold – ปรับค่าที่จะแสดงว่าเป็นขาวหรือดำ (สำหรับภาพ Black & white เท่านั้น)
- โดยปกติใช้ค่า Default ได้เลยไม่ต้องปรับอะไร

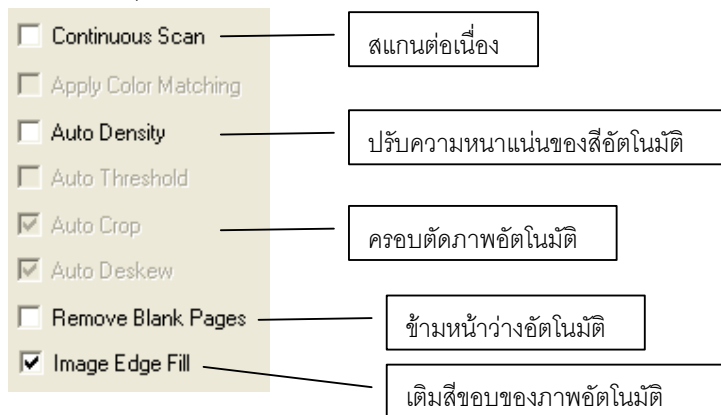
11. Color dropout คือการดึงสีแดง, เขียว หรือน้ำเงินออกจากภาพ เพื่อให้ภาพชัดเจนมากยิ่งขึ้น ใช้กับภาพที่เป็น Grayscale และ Black & white เท่านั้น



12. Descreen คือการปรับมัวเง้ (Moire) ของภาพ



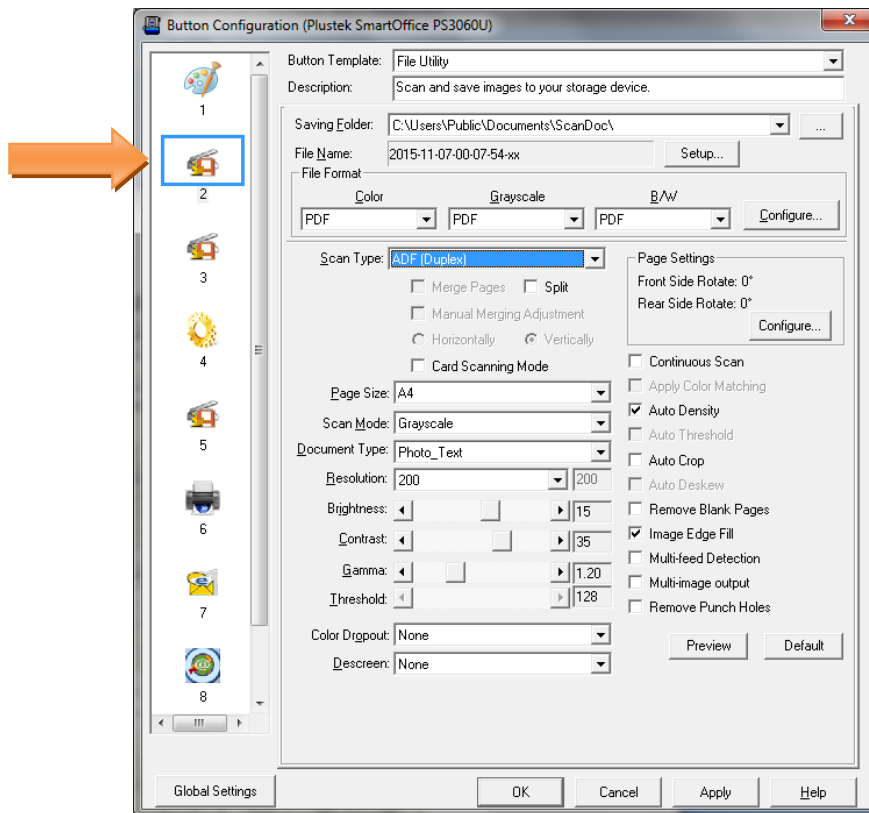
13. การตั้งค่าอื่นๆ



14. เมื่อตั้งค่าทุกอย่างได้ตามต้องการแล้ว ให้คลิกที่ Apply แล้วคลิก OK
15. ใส่กระดาษที่สแกนเนอร์
16. กดปุ่ม Up หรือ Down เพื่อเลือกหมายเลขฟังก์ชันการสแกนที่ตั้งไว้ (1,2,3,4,5,6,7,8,9) แล้วกดปุ่ม Scan

4.1.1.2. การสแกนเป็นไฟล์

1. คลิกเลือกหมายเลขที่ต้องการตั้งค่า แล้วเลือก Button utility เป็น File utility ฟังก์ชันนี้คือการส่งสแกนให้เป็นไฟล์และบันทึกตามชื่อและตำแหน่งที่กำหนดโดยไม่ต้องเปิดไฟล์นั้นขึ้นมาเมื่อสแกนเสร็จ



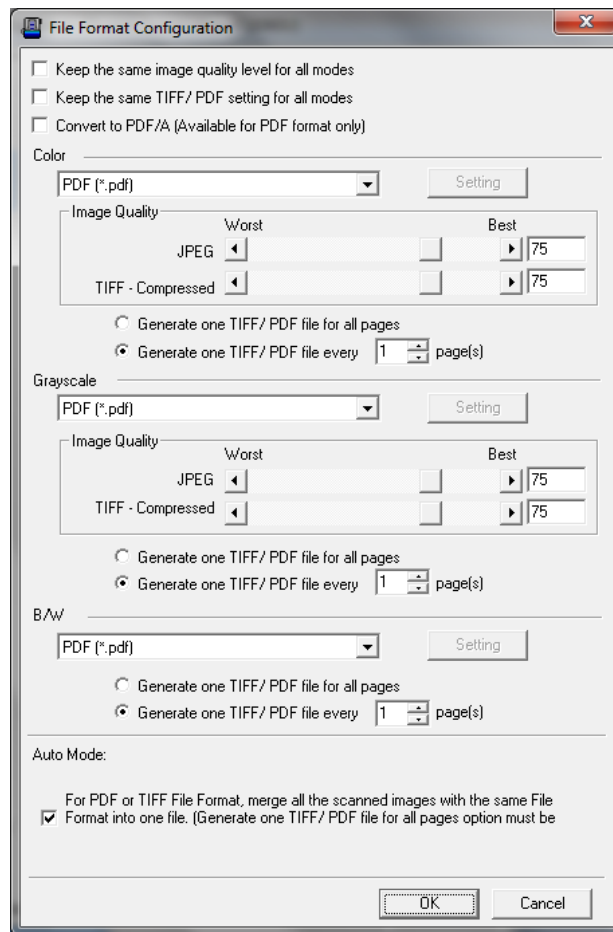
2. เลือกตำแหน่งที่จะเก็บไฟล์ใน Saving folder
3. เลือกตั้งชื่อไฟล์ใน File name
4. เลือก File format คือการเลือกรูปแบบของไฟล์ที่ต้องการ



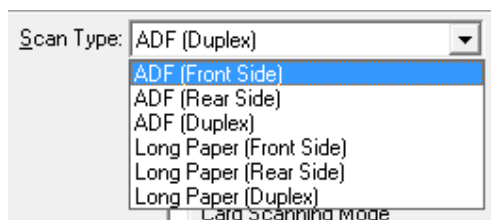
แต่ละแบบสามารถสแกนเป็นไฟล์ต่างๆได้ดังนี้

Color คือการเลือกสแกนเป็นสี	Grayscale คือการเลือกสแกนเป็นระดับที่เทา	Black & White คือการเลือกสแกนเป็นขาว-ดำ
<ul style="list-style-type: none"> • Jpeg • TIFF – Uncompressed • TIFF – Compresses • PDF • PNG • Windows Bitmap หรือ BMP 	<ul style="list-style-type: none"> • Jpeg • TIFF – Uncompressed • TIFF – Compresses • PDF • PNG • Windows Bitmap หรือ BMP 	<ul style="list-style-type: none"> • Jpeg • TIFF – Uncompressed • TIFF – Compresses • PDF • PNG • Windows Bitmap หรือ BMP

5. ในกรณีที่ต้องการตั้งค่าไฟล์ PDF ให้คลิกที่ Configure... เพื่อตั้งค่าการสแกน PDF จะได้น้ำจอตตามภาพ

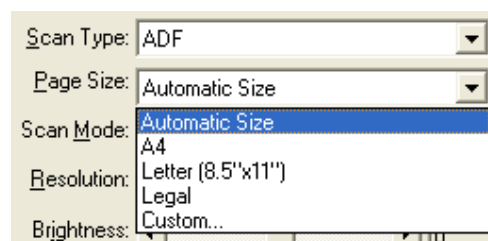


6. เลือก Scan type



- ADF (Front Side) – สแกนอัตโนมัติหน้าแรก
- ADF (Rear Side) – สแกนอัตโนมัติหน้าหลัง
- ADF Duplex – สแกนอัตโนมัติสองหน้า
- Long paper (Front side) – สแกนกระดาษยาวหน้าแรก
- Long paper (Rear side) – สแกนกระดาษยาวหน้าหลัง
- Long paper (Duplex) – สแกนกระดาษยาวสองหน้า

7. เลือกขนาดกระดาษ

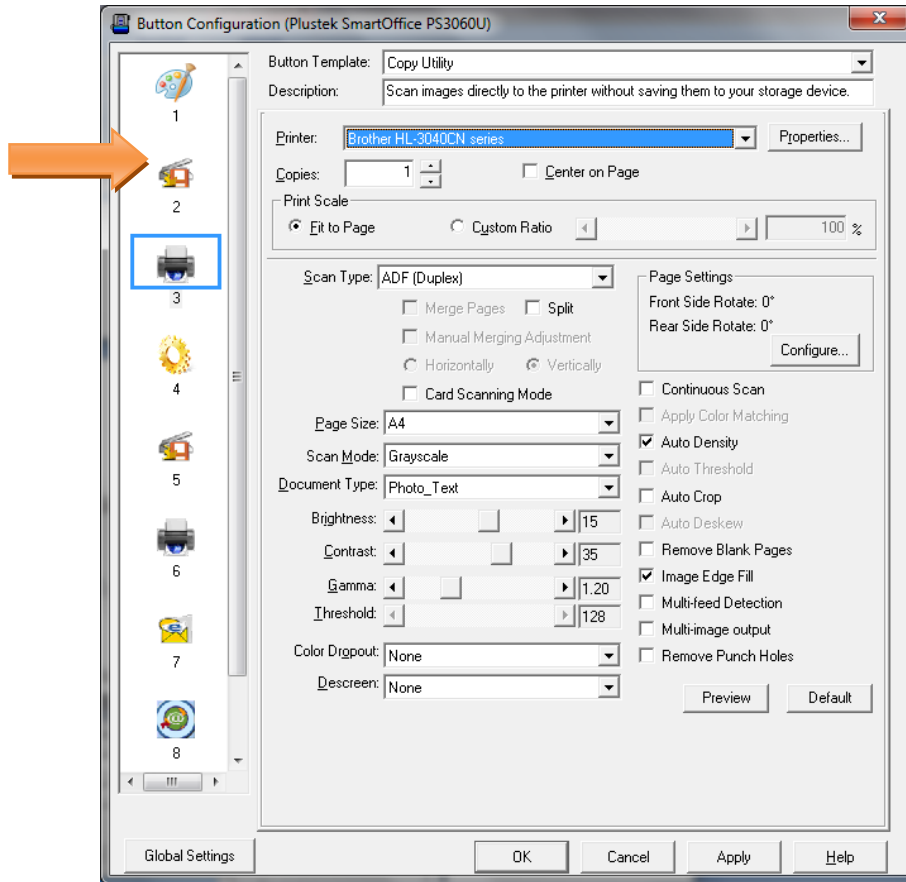


8. ส่วนการตั้งค่าในหัวข้ออื่นเหมือนกับ 4.1.1.1

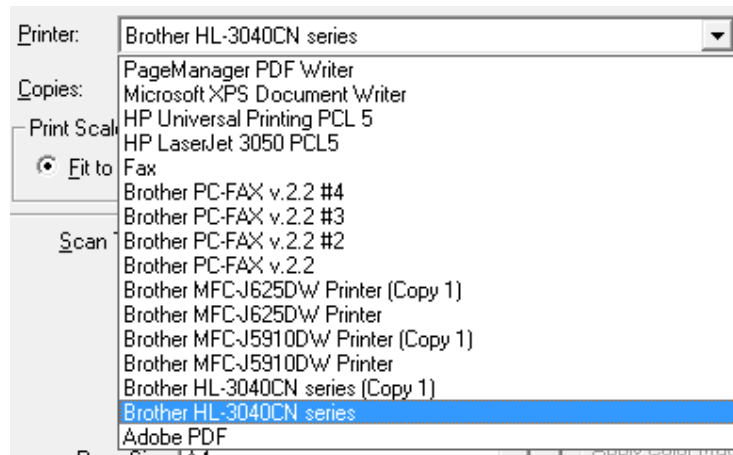
9. เมื่อตั้งค่าทุกอย่างได้ตามต้องการแล้ว ให้คลิกที่ Apply แล้วคลิก OK
10. ใส่กระดาษที่สแกนเนอร์
11. กดปุ่ม Up หรือ Down เพื่อเลือกหมายเลขฟังก์ชันการสแกนที่ตั้งไว้ (1,2,3,4,5,6,7,8,9) แล้วกดปุ่ม Scan

4.1.1.3. การสแกนแล้วพิมพ์ออกเครื่องพิมพ์ (Copy utility)

1. คลิกเลือกหมายเลขที่ต้องการตั้งค่า แล้วเลือก Button utility เป็น Copy utility ฟังก์ชันนี้ใช้เพื่อสแกนแล้วให้ส่งพิมพ์ออก Printer ที่กำหนดได้ทันที



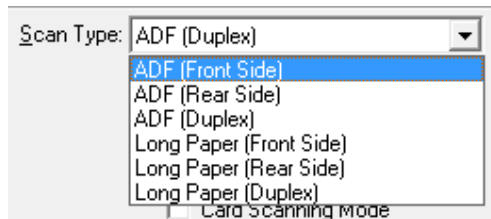
2. เลือก Printer ที่ต้องการ



3. เลือกจำนวนสำเนาที่ต้องการ



4. เลือก Scan type



ADF (Front Side) – สแกนอัตโนมัติหน้าแรก

ADF (Rear Side) – สแกนอัตโนมัติหน้าหลัง

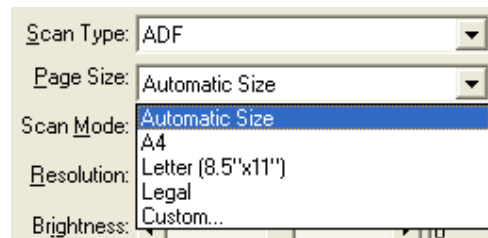
ADF Duplex – สแกนอัตโนมัติสองหน้า

Long paper (Front side) – สแกนกระดาษยาวหน้าแรก

Long paper (Rear side) – สแกนกระดาษยาวหน้าหลัง

Long paper (Duplex) – สแกนกระดาษยาวสองหน้า

5. เลือกขนาดกระดาษ



6. ส่วนการตั้งค่าในหัวข้ออื่นเหมือนกับ 4.1.1.1

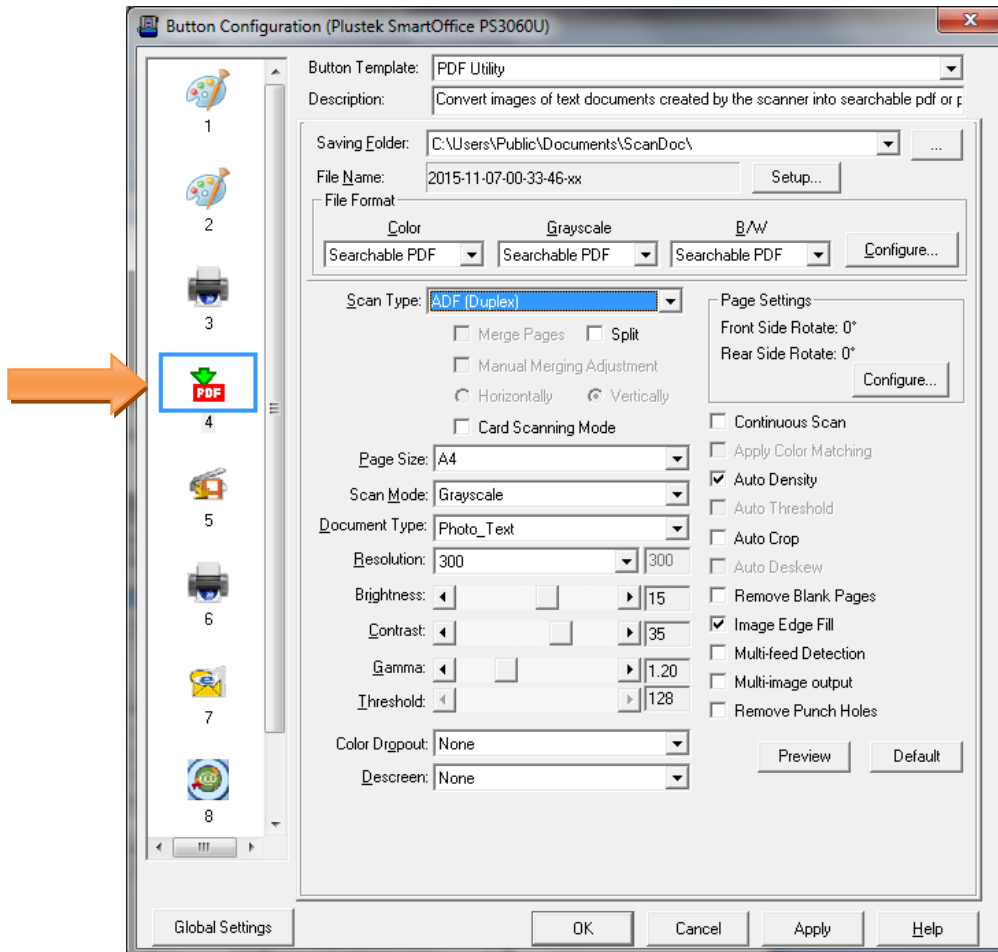
7. เมื่อตั้งค่าทุกอย่างได้ตามต้องการแล้ว ให้คลิกที่ Apply แล้วคลิก OK

8. ใส่กระดาษที่สแกนเนอร์

9. กดปุ่ม Up หรือ Down เพื่อเลือกหมายเลขฟังก์ชันการสแกนที่ตั้งไว้ (1,2,3,4,5,6,7,8,9) แล้วกดปุ่ม Scan

4.1.1.4. การสแกนเป็นไฟล์ PDF (PDF utility)

1. คลิกเลือกหมายเลขที่ต้องการตั้งค่า แล้วเลือก Button utility เป็น PDF utility ฟังก์ชันนี้ใช้เพื่อสแกนให้เป็นไฟล์ PDF หรือ Searchable PDF



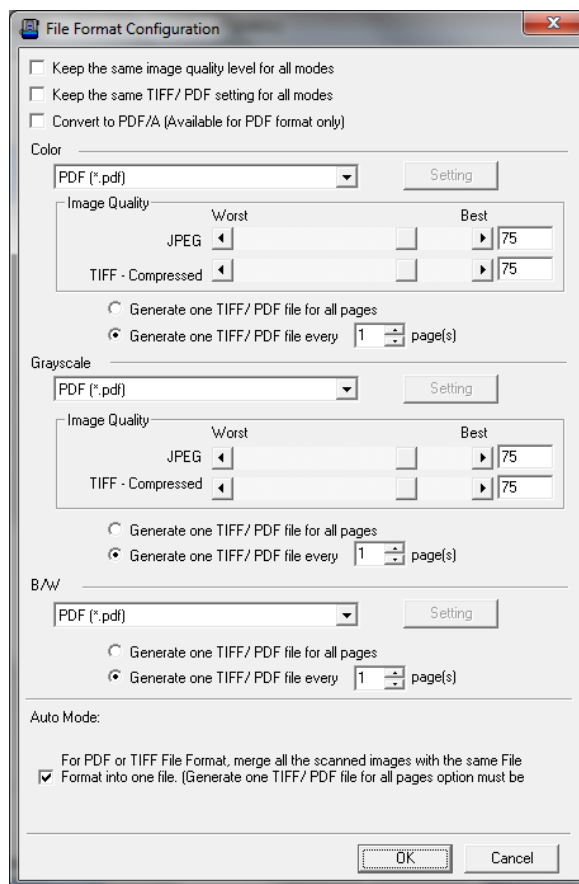
2. เลือกตำแหน่งที่จะเก็บไฟล์ใน Saving folder
3. เลือกตั้งชื่อไฟล์ใน File name
4. เลือก File format คือการเลือกรูปแบบของไฟล์ที่ต้องการ



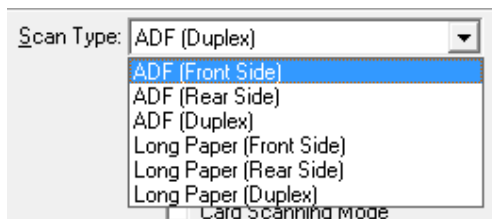
แต่ละแบบสามารถสแกนเป็นไฟล์ต่างๆได้ดังนี้

Color คือการเลือกสแกนเป็นสี	Grayscale คือการเลือกสแกนเป็นระดับที่เทา	Black & White คือการเลือกสแกนเป็นขาว-ดำ
<ul style="list-style-type: none"> ● Jpeg ● TIFF – Uncompressed ● TIFF – Compresses ● PDF ● PNG ● Windows Bitmap หรือ BMP 	<ul style="list-style-type: none"> ● Jpeg ● TIFF – Uncompressed ● TIFF – Compresses ● PDF ● PNG ● Windows Bitmap หรือ BMP 	<ul style="list-style-type: none"> ● Jpeg ● TIFF – Uncompressed ● TIFF – Compresses ● PDF ● PNG ● Windows Bitmap หรือ BMP

5. ในกรณีที่ต้องการตั้งค่าไฟล์ PDF ให้คลิกที่ Configure... เพื่อดังค่าการสแกน PDF จะได้นำจอตามภาพ



6. เลือก Scan type



ADF (Front Side) – สแกนอัตโนมัติหน้าแรก

ADF (Rear Side) – สแกนอัตโนมัติหน้าหลัง

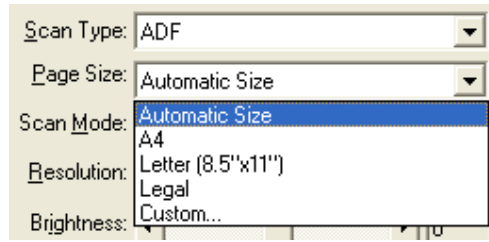
ADF Duplex – สแกนอัตโนมัติสองหน้า

Long paper (Front side) – สแกนกระดาษยาวหน้าแรก

Long paper (Rear side) – สแกนกระดาษยาวหน้าหลัง

Long paper (Duplex) – สแกนกระดาษยาวสองหน้า

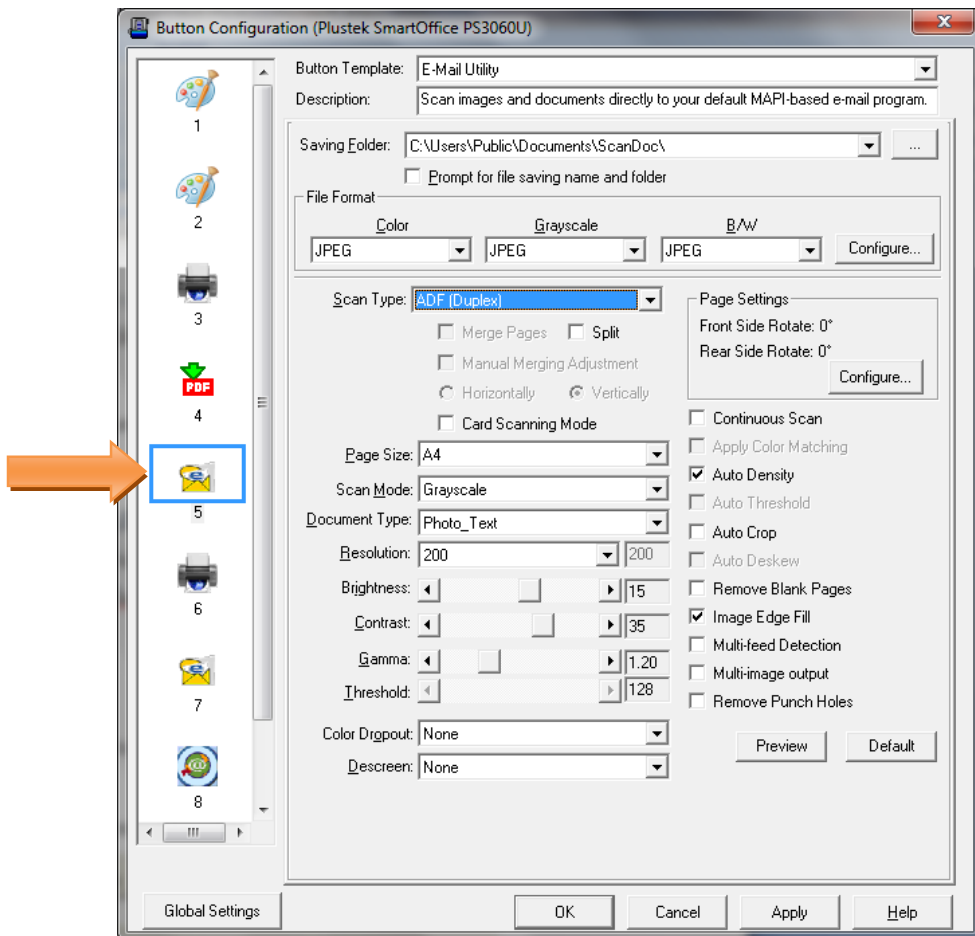
7. เลือกขนาดกระดาษ



8. ส่วนการตั้งค่าในหัวข้ออื่นเหมือนกับ 4.1.1.1
9. เมื่อตั้งค่าทุกอย่างได้ตามต้องการแล้ว ให้คลิกที่ Apply แล้วคลิก OK
10. ใส่กระดาษที่สแกนเนอร์
11. กดปุ่ม Up หรือ Down เพื่อเลือกหมายเลขฟังก์ชันการสแกนที่ตั้งไว้ (1,2,3,4,5,6,7,8,9) แล้วกดปุ่ม Scan

4.1.1.5. การสแกนเป็นไฟล์ E-Mail (E-Mail utility)

1. คลิกเลือกหมายเลขที่ต้องการตั้งค่า แล้วเลือก Button utility เป็น E-Mail utility ฟังก์ชันนี้ใช้เพื่อสแกนแล้วส่งไฟล์ที่สแกนได้เป็น attached file เป็นอีเมลได้ทันที (ใช้กับ MS Outlook หรือ Outlook Express ที่ลงในเครื่องเท่านั้น)



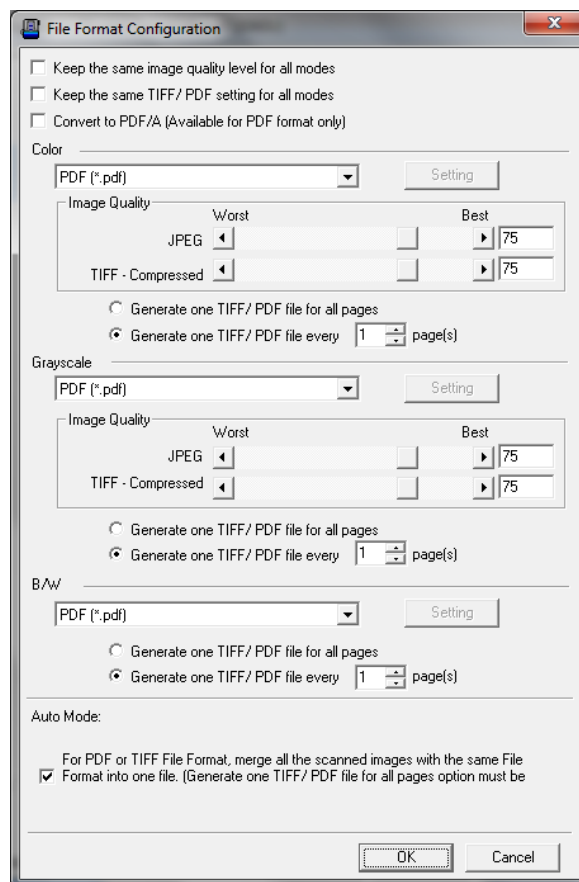
- เลือกตำแหน่งที่จะเก็บไฟล์ใน Saving folder
- เลือกตั้งชื่อไฟล์ใน File name
- เลือก File format คือการเลือกรูปแบบของไฟล์ที่ต้องการ



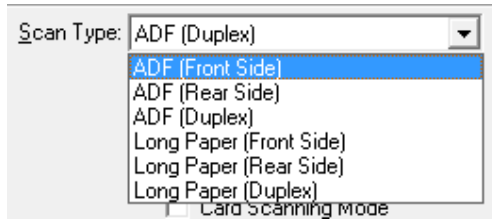
แต่ละแบบสามารถสแกนเป็นไฟล์ต่างๆได้ดังนี้

Color คือการเลือกสแกนเป็นสี	Grayscale คือการเลือกสแกนเป็นระดับที่เทา	Black & White คือการเลือกสแกนเป็นขาว-ดำ
<ul style="list-style-type: none"> • Jpeg • TIFF – Uncompressed • TIFF – Compresses • PDF • PNG • Windows Bitmap หรือ BMP 	<ul style="list-style-type: none"> • Jpeg • TIFF – Uncompressed • TIFF – Compresses • PDF • PNG • Windows Bitmap หรือ BMP 	<ul style="list-style-type: none"> • Jpeg • TIFF – Uncompressed • TIFF – Compresses • PDF • PNG • Windows Bitmap หรือ BMP

- ในกรณีที่ต้องการตั้งค่าไฟล์ PDF ให้คลิกที่ Configure... เพื่อตั้งค่าการสแกน PDF จะได้หน้าจอตามภาพ



6. เลือก Scan type



ADF (Front Side) – สแกนอัตโนมัติหน้าแรก

ADF (Rear Side) – สแกนอัตโนมัติหน้าหลัง

ADF Duplex – สแกนอัตโนมัติสองหน้า

Long paper (Front side) – สแกนกระดาษยาวหน้าแรก

Long paper (Rear side) – สแกนกระดาษยาวหน้าหลัง

Long paper (Duplex) – สแกนกระดาษยาวสองหน้า

7. เลือกขนาดกระดาษ



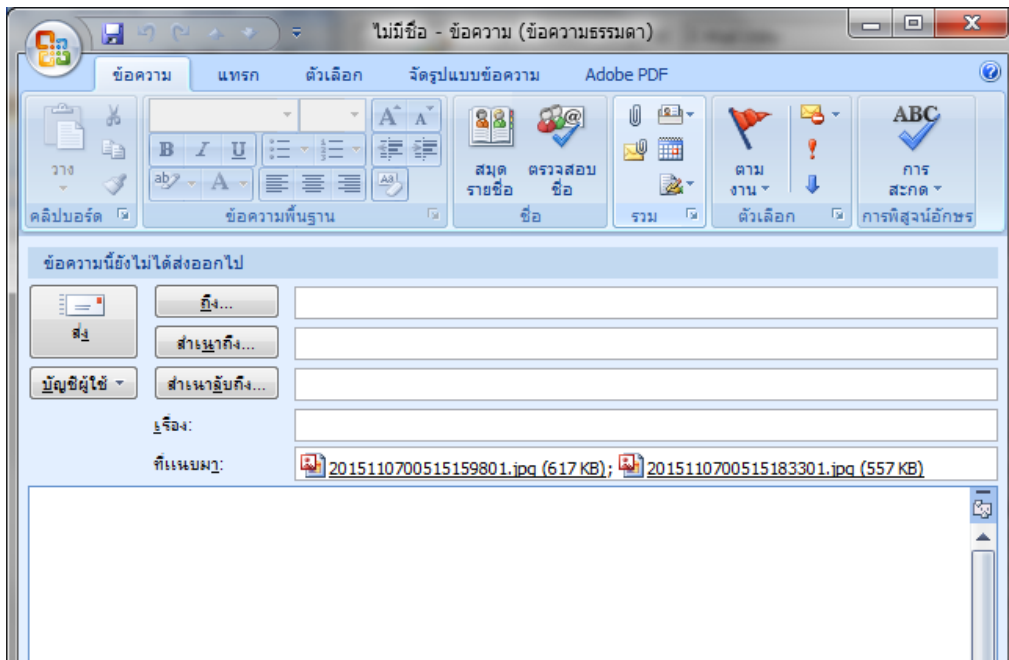
8. ส่วนการตั้งค่าในหัวข้ออื่นเหมือนกับ 4.1.1.1

9. เมื่อตั้งค่าทุกอย่างได้ตามต้องการแล้ว ให้คลิกที่ Apply แล้วคลิก OK

10. ใส่กระดาษที่สแกนเนอร์

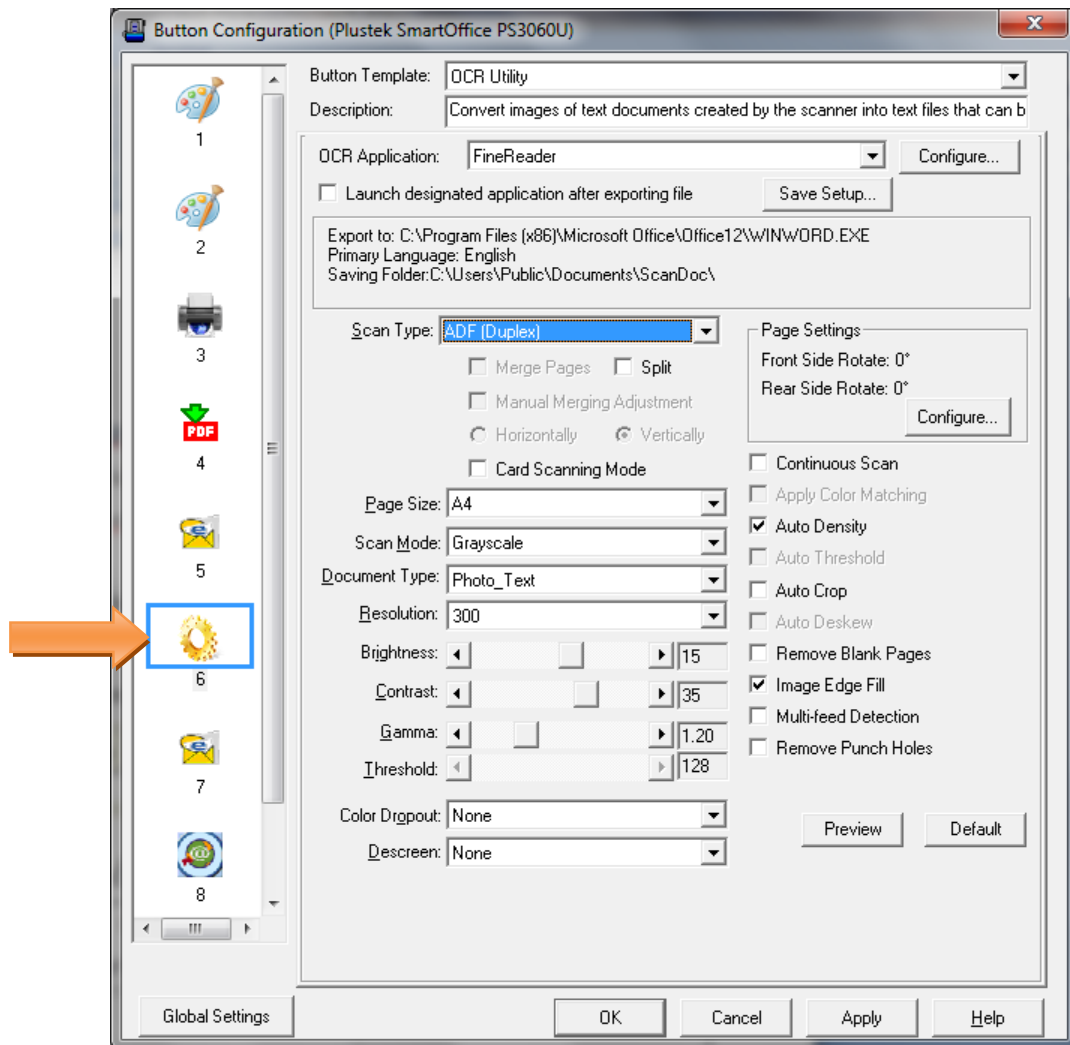
11. กดปุ่ม Up หรือ Down เพื่อเลือกหมายเลขฟังก์ชันการสแกนที่ตั้งไว้ (1,2,3,4,5,6,7,8,9) แล้วกดปุ่ม Scan

12. ไฟล์ที่สแกนจะถูกส่งอีเมลในแบบของ Attached file ตามภาพ

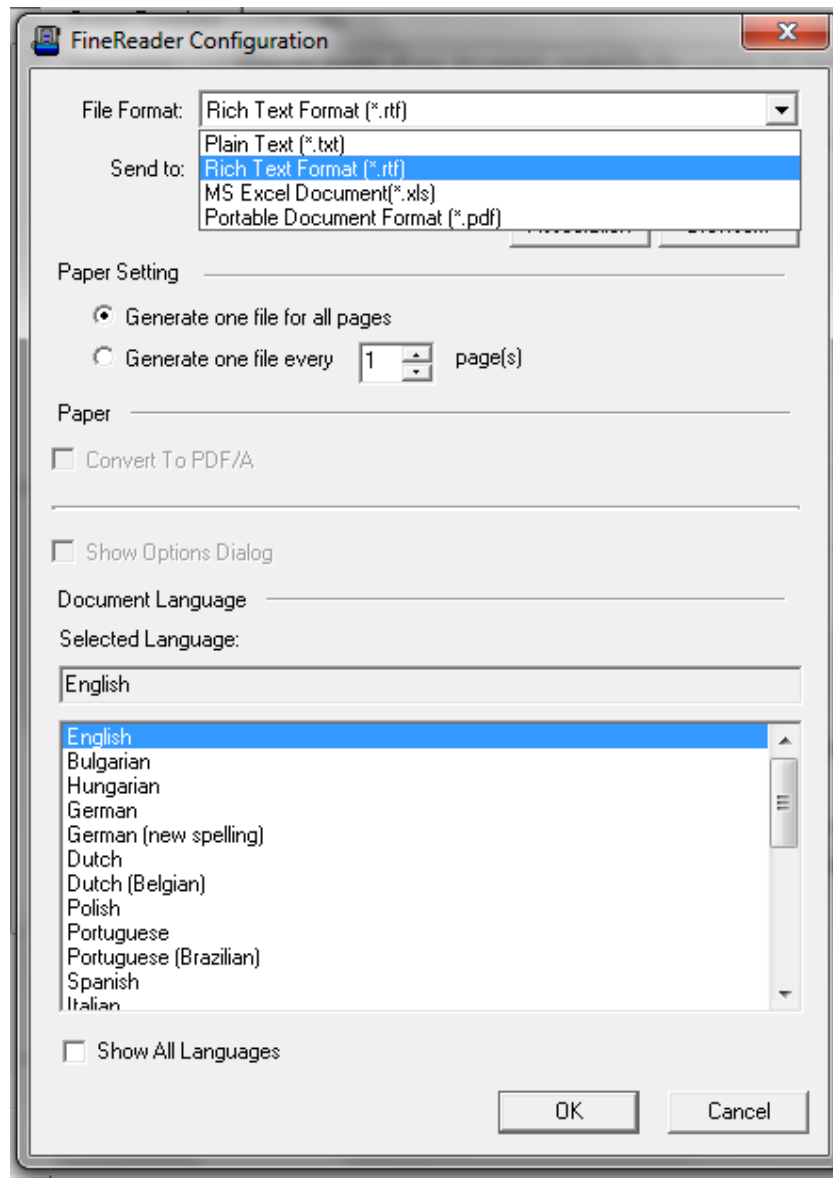


4.1.1.6. การสแกน OCR (OCR utility)

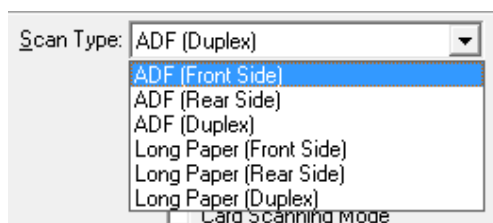
1. คลิกเลือกหมายเลขที่ต้องการตั้งค่า แล้วเลือก Button utility เป็น OCR utility ฟังก์ชันนี้ใช้เพื่อสแกนแล้วแปลงไฟล์ภาพที่สแกนให้เป็นไฟล์ที่แก้ไขได้ เช่น word, excel



- เลือกโปรแกรม OCR ที่ต้องการ ในที่นี้คือ FineReader
- คลิกที่ Configure เพื่อเลือกรูปแบบไฟล์ที่ต้องการและภาษาที่ต้องการอ่านแล้วคลิก OK

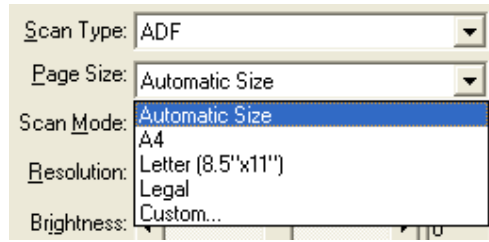


- เลือกตำแหน่งที่จัดเก็บไฟล์และเลือกตั้งชื่อไฟล์ใน Save setup
- เลือก Scan type



- ADF (Front Side) – สแกนอัตโนมัติหน้าแรก
- ADF (Rear Side) – สแกนอัตโนมัติหน้าหลัง
- ADF Duplex – สแกนอัตโนมัติสองหน้า
- Long paper (Front side) – สแกนกระดาษยาวหน้าแรก
- Long paper (Rear side) – สแกนกระดาษยาวหน้าหลัง
- Long paper (Duplex) – สแกนกระดาษยาวสองหน้า

6. เลือกขนาดกระดาษ

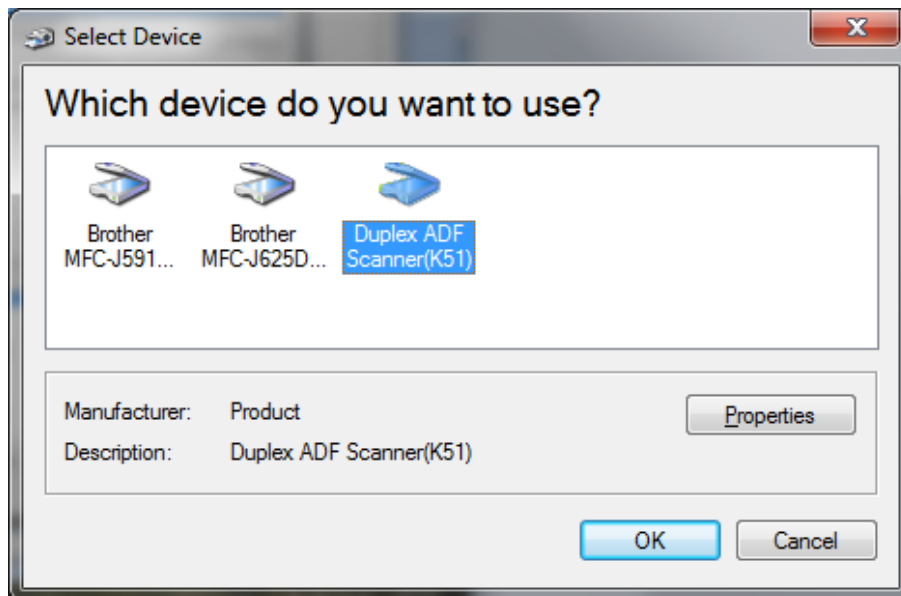


7. ส่วนการตั้งค่าในหัวข้ออื่นเหมือนกับ 4.1.1.1
8. เมื่อตั้งค่าทุกอย่างได้ตามต้องการแล้ว ให้คลิกที่ Apply แล้วคลิก OK
9. ใส่กระดาษที่สแกนเนอร์
10. กดปุ่ม Up หรือ Down เพื่อเลือกหมายเลขฟังก์ชันการสแกนที่ตั้งไว้ (1,2,3,4,5,6,7,8,9) แล้วกดปุ่ม Scan

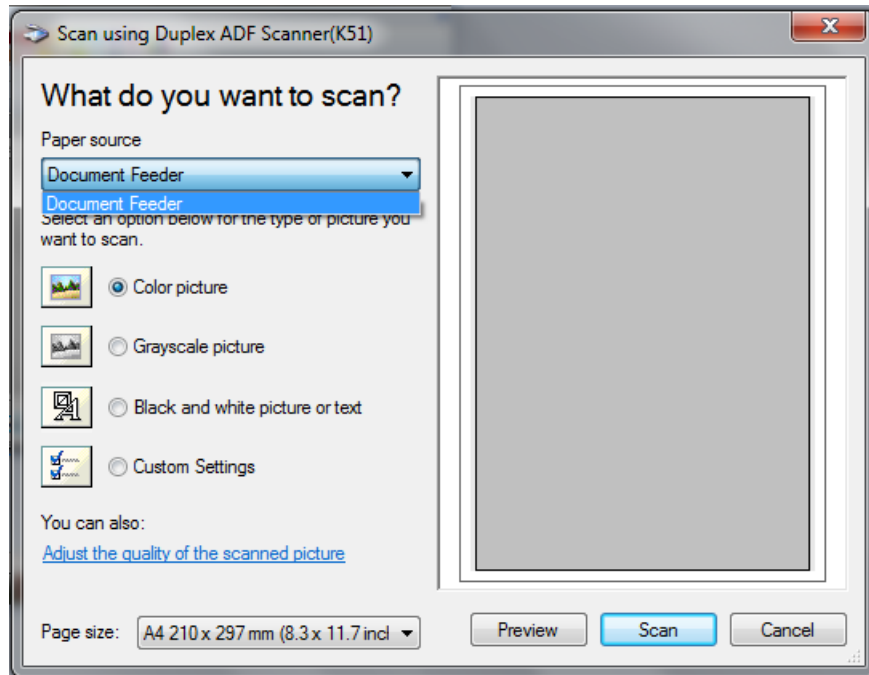
4.2. การสแกนโดยใช้ TWAIN

โปรแกรม TWAIN เป็นโปรแกรมที่สำคัญมากที่มาพร้อมกับPS3060U โปรแกรมนี้ทำหน้าที่เป็นตัวกลางระหว่างเครื่องสแกนเนอร์และซอฟต์แวร์แก้ไขภาพ รวมถึงให้คุณปรับการตั้งค่าคุณภาพการสแกนได้

- เปิดโปรแกรมที่ต้องการ เช่น Photoshop หรือ Paint หรือโปรแกรมอื่นที่สามารถนำเข้าไฟล์จากการสแกนได้
- เลือกเมนู Import from scanner (หรือหัวข้อที่คล้ายๆกัน) สแกนเนอร์ที่ต้องการ (ในที่นี้คือ Duplex ADF Scanner K51) แล้วคลิก OK
- **หมายเหตุ – หน้าจอและเมนูของ Twain Interface อาจเปลี่ยนไปตามโปรแกรมที่ใช้**



- จะปรากฏหน้าต่างการสแกนตามภาพ เลือก Document Feeder เลือกโหมดสีการสแกน เลือก Page size จากนั้นคลิกที่ Scan



5. การซ่อมแซมและดูแลรักษา

5.1. การทำความสะอาดสแกนเนอร์

ผงแป้ง, ฝุ่น, หมึก และผงหมึก จากกระดาษที่สแกนแล้วอาจจะทำให้กระจกสแกนและอุปกรณ์ภายในสกปรกได้ ส่งผลให้คุณภาพการสแกนไม่ดีเท่าที่ควร หรืออาจเกิดข้อผิดพลาดขณะสแกนได้ การทำความสะอาดจะทำให้สแกนเนอร์ทำงานได้ยาวนานและดีขึ้น แต่จะทำบ่อยแค่ไหนขึ้นอยู่กับชนิดของกระดาษและจำนวนที่สแกน ในการทำความสะอาดให้ทำอย่างเบามือ ห้ามถูแรงๆ



- ก่อนทำความสะอาดให้ปิดสแกนเนอร์, ถอด AC Adapter และสาย USB ของสแกนเนอร์ออก จากนั้นค่อย ลักครู่เพื่อให้กระจกสแกนและอุปกรณ์ภายในเย็นลง
- ล้างมือด้วยสบู่หลังจากทำความสะอาดสแกนเนอร์แล้ว

การทำความสะอาดอุปกรณ์

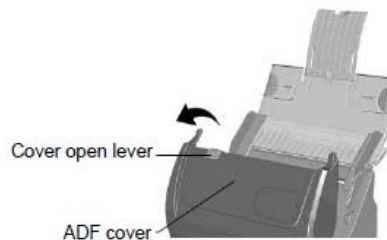
- ใช้ผ้าแห้ง นุ่ม ไม่มีขน (หรือ ผ้าฝ้าย) ในการทำความสะอาด
- ใช้สารทำความสะอาดที่ไม่มีฤทธิ์กัดกร่อน เช่น Isopropyl alcohol (95%) ห้ามใช้น้ำ

** หมายเหตุ

- สามารถใช้น้ำยาทำความสะอาดกระจกหรือสารทำความสะอาดที่มีฤทธิ์เป็นกลางในการทำความสะอาดกระจกสแกนได้ แต่อย่างไรก็ตามห้ามใช้สารเหล่านี้ในการทำความสะอาด ADF feed roller or pad module.
- การใช้สารทำความสะอาดอย่างอื่นอาจเป็นอันตรายกับสแกนเนอร์ได้

5.1.1. การทำความสะอาด ADF

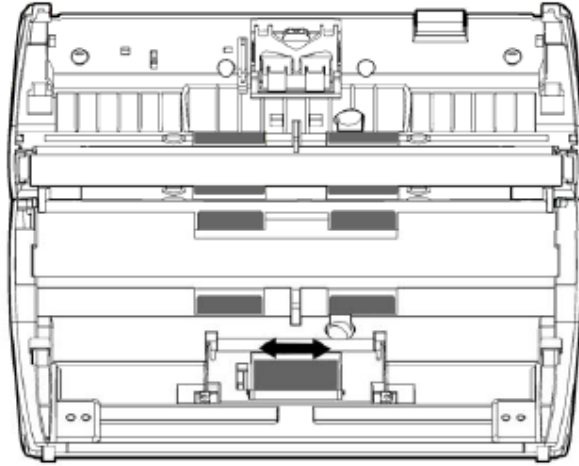
1. เปิดฝาสแกนเนอร์โดยการงัดออกมา



2. เช็ดด้วยผ้าชุบน้ำยาทำความสะอาดบิดหมาดอย่างเบามือ ระวังอย่าให้เกิดรอยขีดข่วนบนกระจกสแกน

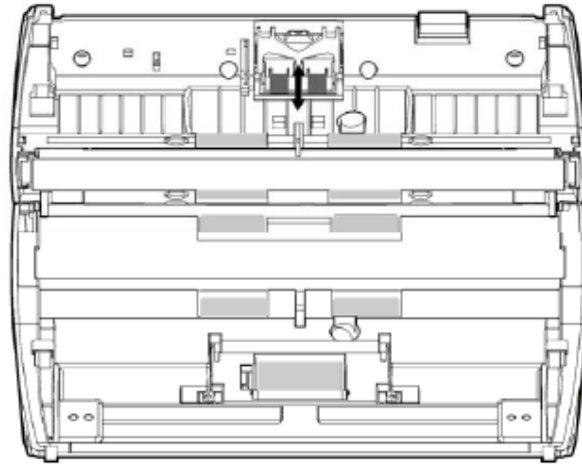
5.1.2. การทำความสะอาด Feed Roller

เช็ด Feed Roller จากด้านหนึ่งไปอีกด้านหนึ่ง และหมุนลูกกลิ้งเพื่อเช็ด ทำอย่างนี้ไปเรื่อยๆจนกว่า Feed Roller จะสะอาด



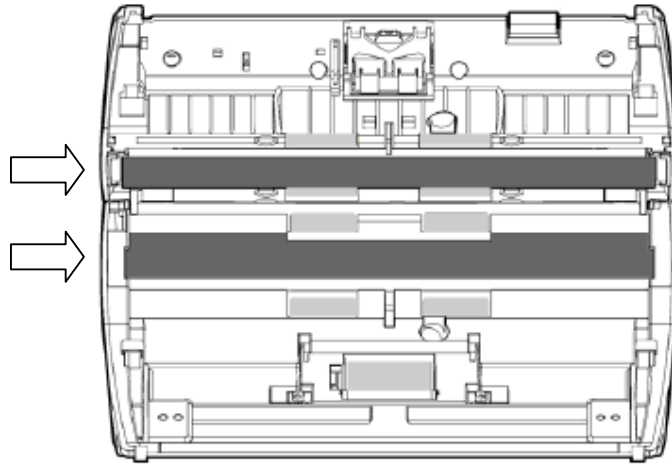
5.1.3. การทำความสะอาด Pad Module

เช็ด Pad Roller จากบนลงล่างตามลูกศร ทำอย่างนี้ไปเรื่อยๆจนกว่า Feed Roller จะสะอาด



5.1.4. การทำความสะอาด ADF Glass

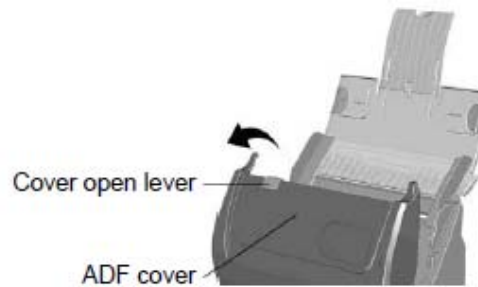
เช็ด ADF Glass เหมือนกับ Pad module **แต่ห้ามฉีดสเปรย์ทำความสะอาดหรือน้ำยาใดๆตรงกระจกสแกน เพราะละอองจากน้ำยาอาจทำให้อุปกรณ์ภายในเสียหายได้**



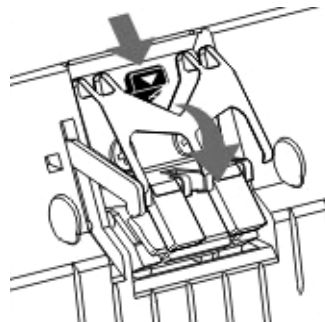
5.2. การซ่อมแซมเบื้องต้น

5.2.1. การเปลี่ยน Pad Module

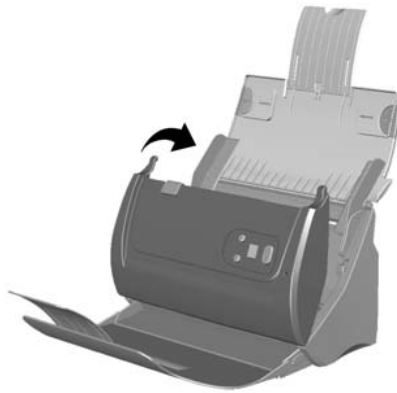
1. เปิดฝาscanเนอร์โดยการจัดออกมาตามภาพ



2. ดันปุ่มล็อก Pad module เข้าหาตัว Pad module จะหลุดออกมา

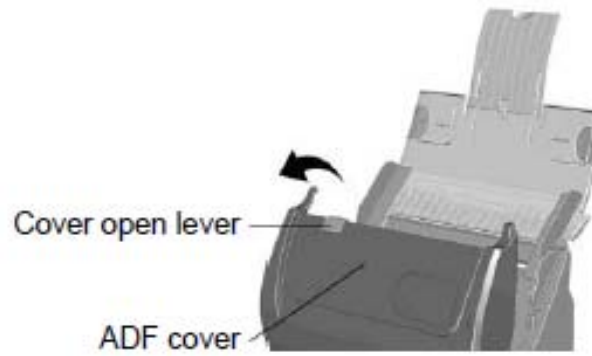


3. ใส่ Pad Module อันใหม่เข้าไป
4. ปิดฝาสแกนเนอร์ให้ลงล็อก

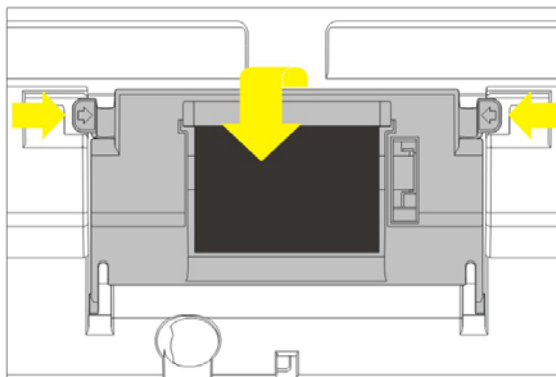


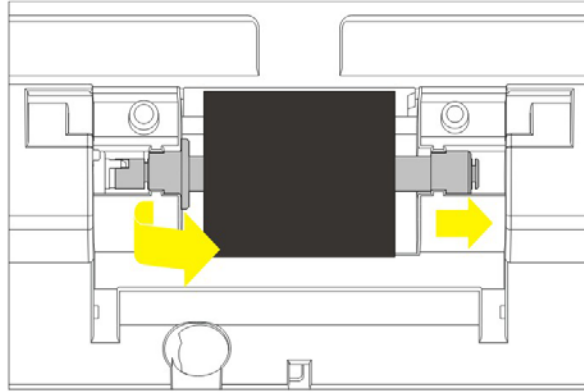
5.2.1. การเปลี่ยน Feed Roller

1. เปิดฝาสแกนเนอร์ออกโดยการจัดออกมาตามภาพ

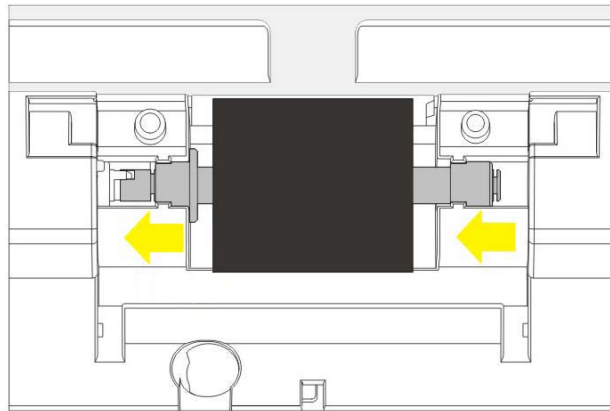


2. บีบตัวล็อก Roller เข้าหากันแล้วดึง Roller ออกมา

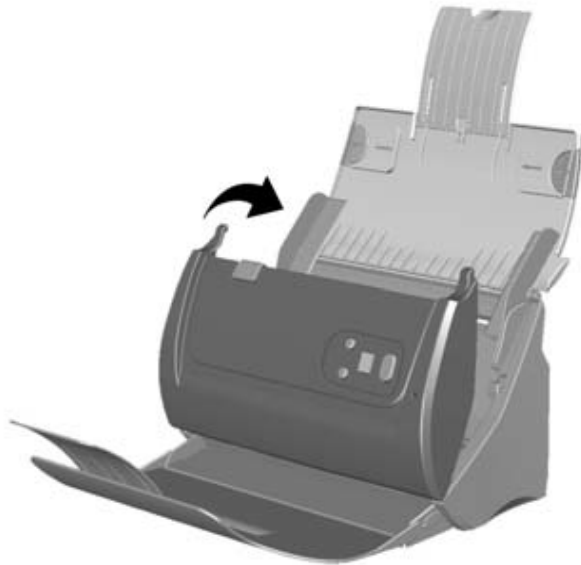




3. ใส่ Feed roller ชิ้นใหม่ลงไปโดยวางให้อยู่ในแนวเดิมและให้ลงล็อกตามภาพ






4. ปิดฝาscanเนอร์ให้ลงล็อก



6. ปัญหาและการแก้ไข

6.1. การเชื่อมต่อกับสแกนเนอร์

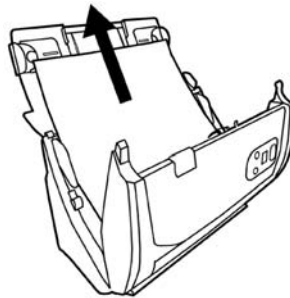
ในขั้นแรกเมื่อเกิดปัญหาในการเชื่อมต่อกับสแกนเนอร์ ให้ตรวจสอบว่าต่ออุปกรณ์ครบถ้วนถูกต้องหรือไม่ ไอคอน  ที่ปรากฏอยู่ที่ task bar แสดงว่าสแกนเนอร์กับคอมพิวเตอร์ติดต่อกันได้แล้ว

ไอคอน	สถานะ
	โปรแกรมสามารถเรียกใช้งานได้และสแกนเนอร์กับคอมพิวเตอร์เชื่อมต่อกันอย่างสมบูรณ์พร้อมทำการสแกน
	เครื่องสแกนเนอร์ไม่ต่อเข้ากับคอมพิวเตอร์หรือสแกนเนอร์ปิดอยู่
No Display	ไม่ได้ลงโปรแกรม ไม่ว่าจะสแกนเนอร์จะเชื่อมต่อกับคอมพิวเตอร์หรือไม่

6.2. กระดาษติด

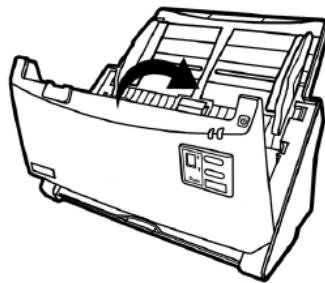
ถ้ากระดาษติดในอุปกรณ์ดึงเอกสารอัตโนมัติ ให้ทำตามขั้นตอนดังนี้

1. เปิดฝา ADF
2. ดึงกระดาษออกมาอย่างเบามือ พยายามหลีกเลี่ยงไม่ให้กระดาษขาด




** อย่าพยายามดึงกระดาษที่ติดออกจาก ADF scan โดยไม่ได้เปิด ADF cover เพราะอาจสร้างความเสียหายแก่ ADF ได้

3. ปิด ADF cover โดยการผลักกลับเข้าไปจนกระทั่งอุปกรณ์ล็อกของมัน และปิดสนิททั้งสองด้าน



7. การประหยัดพลังงาน

ไฟแสดงสถานะที่สแกนเนอร์จะกำหนดให้เปิดตลอดเวลาหรือให้ปิดเองอัตโนมัติในขณะที่ไม่ใช้งานก็ได้

1. คลิกเมาส์ขวาที่ไอคอน  ที่ taskbar และเลือก Scanner Utility จากเมนูที่แสดงขึ้นมา
2. ในส่วนของโหมดประหยัดพลังงาน (Power Save) ในหน้าต่าง Scanner Utility ให้คลิกเลือกปุ่มที่ต้องการตามภาพ
 - เปิดตลอดเวลาคลิกที่ปุ่ม "Keep lamp always on".
 - ปิดสแกนเนอร์เมื่อไม่ได้ใช้หลังจาก....นาที คลิกที่ปุ่ม "Turn lamp off after the scanner has been idle for ... minutes"



3. คลิกปุ่ม OK เพื่อบันทึกและออกจากโปรแกรม



- ปิดสแกนเนอร์โดยการกดปุ่มปิดที่ข้างเครื่อง
- ถ้าสแกนเนอร์ไม่ได้ใช้เป็นเวลานานๆ ให้ปิดเครื่องและถอดปลั๊กออก

8. ติดต่อเรา

บริษัท แวก รีเสิร์ช จำกัด 9 ซ.ลาดพร้าววังหิน 33 ถ.ลาดพร้าววังหิน แขวงลาดพร้าว เขตลาดพร้าว กทม.10230

โทร.025303809-10, 025381038, 025399352 แฟกซ์.025383098

อีเมลล์. sales@wacinfotech.com Website. www.wacinfotech.com